

УДК 574:631.145

О. В. Мудрак

к. с.-г. н.

Вінницький державний педагогічний університет
ім. М. Коцюбинського

ЕКОЛОГІЧНІ ТА СОЦІАЛЬНІ ЧИННИКИ СТВОРЕННЯ НАЦІОНАЛЬНОГО ПРИРОДНОГО ПАРКУ “ПОДІЛЬСЬКЕ ПОЛІССЯ”

Обґрунтовані екологічні та соціальні чинники необхідності створення національного природного парку “Подільське Полісся” з метою підтримки екологічного балансу території, виконання рекреаційного, оздоровчого і історико-культурного призначення, водо- і ґрунтоохоронних функцій, оптимізації структури ландшафтів, використання земель сільськогосподарського призначення й запасу, частково радіоактивно забруднених.

Постановка проблеми

Антропогенне навантаження на навколишнє природне середовище в сучасних умовах призводить до зменшення біологічного (генетичного, популяційно-видового, флористичного, ценотичного, екосистемного) і ландшафтного різноманіття. В першу чергу, це супроводжується суттєвим збіднінням генетичного різноманіття (зниженням генетичної мінливості, зменшенням ймовірності обміну генетичною речовиною), зміною форм організації організмів різних видів, перешкоджає міграції і розселенню живих організмів, ізолюючи невеликі за чисельністю популяції одна від одної, зменшуючи їх гетерозиготність і можливість самовідновлення. Локалізація популяцій викликана мозаїчністю територій, що пов’язано з переважанням антропогенних ландшафтів, а саме – агроценозів, урбанізованих територій, селитебних ландшафтів. Такий стан призводить до диз’юнктивності фіто- та зооценозів і зменшення чисельності популяцій [5].

Живі організми, які існують на певних ландшафтах, в процесі еволюційного розвитку пристосувалися до відповідних життєвих умов, не можуть за короткий час змінити свій спосіб життя, будову, поведінку, способи живлення, а тому без допомоги людини приречені на вимирання. Зникнення певних видів рослин і тварин, як і утворення нових – це постійний еволюційний процес, але темпи природного вимирання суттєво незначні у порівнянні з темпами знищення їх людиною, а процес утворення нових видів не може постійно компенсувати ці втрати. Швидке збідніння флори і фауни та деградація певних типів ландшафтів стає очевидним не тільки вченим (науковцям), але й прогресивній громадськості. Для сповільнення і стабілізації цього процесу й збереження видів та угруповань існують різні категорії об’єктів природно-заповідного фонду, а для збереження цілісності екосистем й забезпечення міграційних процесів формується державна екологічна мережа [6].

Сьогодні необхідно охороняти не окремі види рослин і тварин та розрізнені ділянки природних територій, як це було раніше, а цілісні

функціональні комплекси, в основі яких лежать різні типи ландшафтів Це якісно новий (науково-обґрунтований) підхід, який поєднує в собі всі попередні системи охорони природи, пов'язує природоохоронну діяльність з різними секторами (лісовим, аграрним, транспортним, туристичним) народного господарства, забезпечує стабілізацію екологічної рівноваги й функціонування всіх природних компонентів довкілля, припиняє процес його деградації та забезпечує сталий (підтримуваний, збалансований, невиснажливий, еволюційний) розвиток суспільства [1,7].

Мета досліджень. З метою стабілізації просторової структури ландшафтів і екосистем, особливо тих, що зазнали антропогенного навантаження, доречним є створення екологічних мереж локального і регіонального рівня. Створення таких мереж передбачається не лише для підтримки екологічного балансу території, а й для виконання рекреаційного, оздоровчого і історико-культурного призначення, водоохоронних і ґрунтоохоронних функцій, оптимізації структури ландшафтів, використання земель сільськогосподарського призначення й запасу та частково радіоактивно забруднених.

Дана проблема гостро стоїть для Вінницької області, яка має природно-заповідний фонд (ПЗФ) в 10–12 разів нижчий від норми, рекомендованої вченими. Він становить лише 23763,54 га, або 0,89 % від загальної площі території області, а дані World Watch Institute свідчать про те, що для підтримання нормального функціонування ландшафтів і екосистем будь-якого регіону площа “диких” (первісних) неперетворених, неушкоджених людською діяльністю територій (акваторій) в його межах має становити не менше 10–12 % від загальної території, а оптимальна площа заповідних територій повинна сягати 20 %. Тому для області є вкрай необхідним розробка науково-обґрунтованих (екологічно грамотних і економічно виважених) завдань, що стосуються розбудови екомережі [4].

Одним із основних завдань розбудови екомережі області є формування, в межах перспективних екологічних коридорів України, нових об'єктів ПЗФ, перш за все, національних природних парків (НПП). Це новий, для області, елемент ПЗФ. Саме він в найближчому майбутньому надасть змогу різко збільшити площу та кількість заповідних територій, а також покращить задоволення рекреаційних потреб населення регіону.

Матеріали і методи досліджень. На основі аналізу картографічного матеріалу, практичного (натурного) обстеження й структурно-біологічного моніторингу екосистем досліджуваної території, пропонується створити НПП “Подільське Полісся”. Даний об'єкт включатиме 34 сьогоденні існуючих заповідних об'єкта, що мають площу 1282,2 га, охоплюючи значну частину територій 4 адміністративних районів: Вінницького (14 заповідних об'єктів, площею 1095,1 га), Калинівського (4 заповідних об'єкти, площею 150,7 га), Літинського (6 об'єктів, площею 81,1 га) й Хмільницького (8 заповідних об'єктів, площею 75,3 га). Його запланована

площа буде становити 46 тис. га разом із встановленими навколо нього охоронними зонами.

Аналіз ПЗФ області показав, що чисельність заповідних об'єктів не відповідає природному різноманіттю регіонів. Оцінку стану і якості ПЗФ визначали за такими критеріями: **по-перше**, за кількістю об'єктів, що охороняються, **по-друге**, за розміром території, яка знаходиться під охороною в абсолютному й відсотковому вираженні, **по-третє**, встановлювали ступінь розчленованості територій, що охороняються, тобто визначали інсуляризованість природних об'єктів. Для Вінницької області індекс інсуляризованості становить 0,247. Перші два критерії є недостатніми й неповними, вони не враховують відповідність розміру території екосистемним зв'язкам. Адже відомо, що природна територія, яка охороняється, лише тоді буде стійкою, коли вона цілісна й монолітна і має достатню площу для підтримання самовідновлення (самовідтворення) біоти. На думку німецького вченого Б. Далхоффа (1997), території лісів, що відводяться під охорону, повинні мати площу не меншу ніж 20 тис. га.

Екологічна необхідність створення національного парку зумовлена наявністю мальовничих природних комплексів з асоціаціями рослинних угруповань, де зростають біля 10 видів рослин, частина з них занесена до Червоної книги України. У фітоценотичному поділі дана територія Східного Поділля відноситься до Поліського рефугіуму бореальної флори. В межах проєктованого парку чітко прослідковується висотна диференціація ландшафтів, яка підкреслює своєрідність природи даного регіону. Зокрема, тут в заплавах річок та депресіях флювіогляціальних рівнин на болотних, торфово-болотних та муловато-глейових ґрунтах поширені трав'яні (очеретові, рогізні та осокові), чагарникові (з верби попелястої) болота та заболочені вільхові ліси. Поряд з ними на ділянках, що краще дреноються, зростають справжні луки в комплексі з болотними. Фоновими тут є костриця лучна, мітлиця біла, осока струнка та лепешняк великий [2]. На висотах 260–300 м розташовані дубові та дубово-соснові ліси. Останні, крім Летичівської рівнини, приурочені також до другої тераси р. Південний Буг. Вони зростають на дернових середньо- і слабопідзолистих супіщаних й суглинистих ґрунтах. Їх масиви тут настільки значні, що дають можливість багатьом дослідникам називати цю територію “Подільським Поліссям”, за рахунок чого отримав свою назву проєктований природний парк. За своїм флористичним складом ліси даної території подібні поліським. Тут, серед лісових масивів, значно поширені трав'яні й лісові болота і заболочені луки [3].

Дубові ліси займають менш обводнені, але оглеєні ділянки терас, а також пологими схилами піднімаються на межиріччя та розміщені на плакорах. Саме тут досліджено висотну диференціацію асоціацій дубових лісів Східного Поділля. Дубові ліси формують такий екологічний ряд асоціацій починаючи від найбільш зволжених ділянок: дубові ліси

крушиново-молінієві, ліщиново-зірчникові, ліщиново-волосистоосокові, ліщиново-гірськоосокові, татарськоклено-зірчникові, татарськокленово-гірськоосокові. Вище, на межиріччях вони представлені дубовими лісами свидино-річкогравілатовими, ліщиново-жіночобезщитниковими, ліщиново-яглицевими [8].

Степові угруповання збереглися лише на крутих схилах ярів та річкових долинах. Грунтовий покрив під ними – малопотужні або зовсім змиті дерново-карбонатні ґрунти. Серед угруповань переважає костриця борозниста. Значно рідше зустрічається угруповання ковили волосистої та бородача звичайного.

Одним із соціальних чинників є те, що на території даного парку буде проводитися традиційне господарювання, проте з деякими обмеженнями. Він стане природним ядром екологічної мережі, включатиме здебільшого залісені території (середня лісистість його буде становити 55%), що сприятиме обміну генетичною інформацією між локально-розташованими природними біоценозами. Створення НПП надасть можливість зберігати типові та унікальні (цінні) природні території (ландшафти) з багатим рослинним і тваринним світом, наявністю мінеральних джерел; раціонально використовувати наявний рекреаційний потенціал; сприяти розвитку туристичного бізнесу (екологічного туризму, спортивного мисливства і рибальства); створити нові робочі місця для місцевого населення, яке буде підтримувати встановлений режим охорони парку.

При виборі території для складання проекту парку враховувались такі параметри:

- площа незмінених природних ландшафтів, їх унікальність;
- площа урбанізованих територій, наявність промислових центрів, мережа автомобільних та залізничних доріг, шумове забруднення, лінії електропередач, джерела забруднення довкілля (викиди і скиди шкідливих для біоти речовин);
- визначали структуру агроландшафту (наближеність до оптимального співвідношення між сільськогосподарськими угіддями, лісовими, лучними, болотними та водними екосистемами) [1, 4];
- досліджували площу еродованих і деградованих ґрунтів, продуктивність яких знизилась до “екологічного порогу” для поетапного їх виведення з активного обробітку та включення до об’єктів заповідання як зони відновлення фітоценозів близьких до природних [4];
- встановлювали площу лісів (режим ведення, віковий склад, породи, ураженість шкідниками і вірусами тощо) й водного дзеркала та визначали співвідношення площ, збережених у відносно природному стані й тих, що інтенсивно використовуються в господарстві;

- визначали рекреаційні зони та привабливі території для встановлення регламентованої рекреації (оздоровлення) й екотуризму, розробили привабливі і цікаві туристичні (водні, кінні, пішохідні) маршрути, пов'язані з минулим населення регіону, центрами народних промислів та ремесел (гончарство, вишиванки, лозоплетіння, музеїв “хліба”, старих “закинутих” водяних млинів, гут, поташень, бортників, штолень, копалень, рудень, цегольн);
- визначили технічні можливості організації наукового, екологічного, мисливського, рибальського, рекреаційного туризму, а також природоохоронних екскурсій [3, 4].

На території проєктованого природного парку було проведено загальне функціональне зонування території з виділенням зон для різного режиму використання (рис. 1).

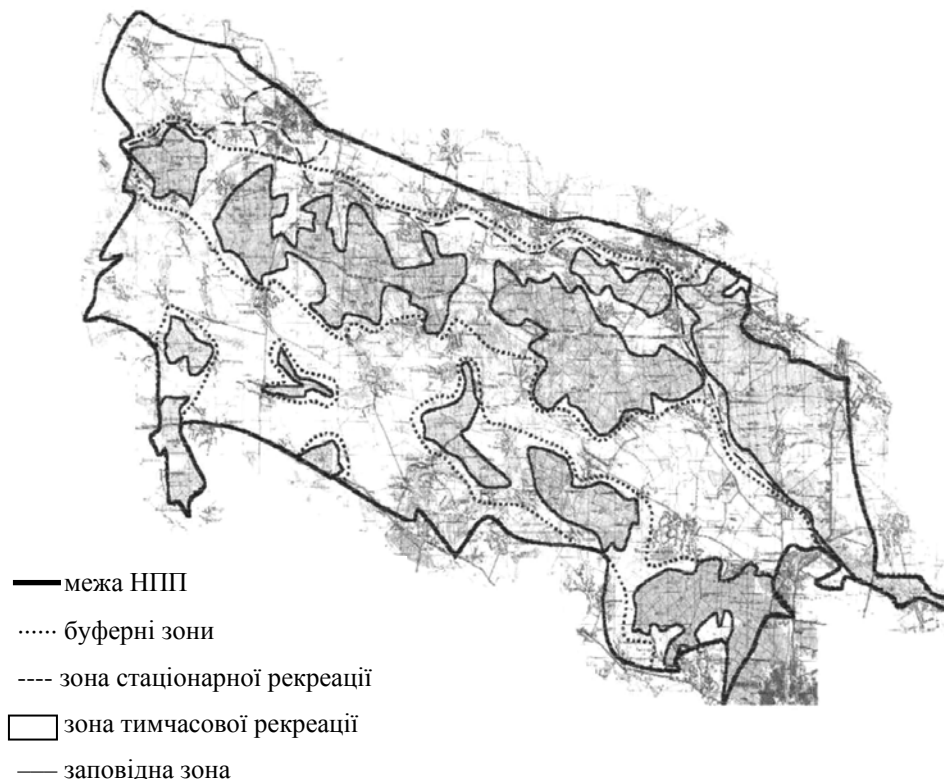


Рис.1. Карта-схема проєктованого національного природного парку “Подільське Полісся”

Зона А (заповідна) – призначена для охорони і відтворення найбільш цінних (корінних) природних комплексів, збереження первинних

фітоценозів, які зростають на плакорах (дубово-грабові діброви). Тут поширені цибуля ведмежа і підсніжник звичайний, асоціації дубових лісів з дуба звичайного (подекуди пірамідального), черешчатого свидиново-гірськоосокових та мішаних дубових лісів з дуба звичайного ведмежоцибулевих, сосново-дубових і соснових лісів, а в понижених ділянках зростають вільхові ліси (вільха сіра, вільха чорна) з чагарниковими і трав'яними асоціаціями (вільхово-очеретяними, вільхово-гадючниковими, вільхово-папороте-різнотравними, вільхово-осоково-різнотравними).

Ця зона об'єднує вже існуючі території природно-заповідного фонду. Їх загальна площа 27,5 тис. га, що становить 59,7 %. Вона здебільшого фрагментована. В ній забороняється будь-яка діяльність, яка порушує природний розвиток процесів і явищ. Тут небажаним є масове відвідування, відпочинок і проведення екскурсій. Виняток можуть складати спеціальні науково-пізнавальні екскурсії та екологічне навчання науковців, викладачів, вчителів, студентів та інша еколого-освітня робота.

Крім того, в даній зоні доцільно збільшити площу природно-заповідного фонду, а саме на території Уладівської та Чорноліської лісових дач, створивши селекційний центр з пріоритетом охорони місць мешкання та відтворення зубра, бізона європейського (*bison bonasus*). Поголів'я цих тварин збільшилось і нараховувало в популяції 117 голів, ареал мешкання яких становить 32 тис. га (дані на 1.1.2003р.). Створення селекційного центру на базі проєктованого парку дозволить збільшити кількість особин, їх відловляти й переселяти в інші угіддя області та за її межі. Це сприятиме поверненню даної тварини в природне середовище й створенню суцільного ареалу в межах країни [4].

У заповідній зоні за клопотанням науково-технічної ради парку та узгодженням з Міністерством екології та природних ресурсів можуть проводитись: санітарні рубки дерев і чагарників, пов'язані з ліквідацією небезпечних осередків шкідників і хвороб; розробка буреломів і вітровалів, рубки освітлення та прочищення.

Зона В (буферна, зона нестационарної рекреації, екскурсійна зона) – призначена для розвитку туризму і рекреації та бути буфером для природних ядер від нерегульованого антропогенного впливу. Площа зони нестационарної рекреації займає 8,7 тис га, що становить 18,9 % від загальної площі парку. По зоні будуть проходити постійні маршрути екскурсій та екологічного туризму. До неї включені території з природною, напівприродною та культурною рослинністю (агроценози), які є об'єктом демонстрації та складовою ландшафту. Режим зони має бути близьким до режиму ландшафтних охоронних зон, пам'яток культури та історії – збереження існуючого ландшафту, заборона будівництва промислових, господарських і житлових об'єктів, не пов'язаних з діяльністю парку, що можуть бути джерелом забруднення довкілля, “поверхнева” реконструкція

ландшафту, природна та штучна ренатуралізація окремих ділянок, розробка, прокладання й обладнання маршрутів (маршрути закладаються для значно ширших верств населення, ніж у заповідній зоні), екологічних стежок для проведення екскурсій із складанням путівників для різних груп відвідувачів. На території зони можуть бути дозволені види екологічного туризму, у тому числі спортивне мисливство і рибальство та проведення спортивних змагань з додержанням вимог, передбачених в “Положенні про національний природний парк”. Забороняються види діяльності, що знижують природну екологічну чи рекреаційну цінність та порушують природні комплекси парку.

Зона С (зона стаціонарної чи регульованої рекреації) – є невеликою за площею, займає 3,3 тис. га., що становить 7,2 % від загальної території парку. Вона призначена для розміщення будинків відпочинку, санаторіїв, курортів, готелів, мотелів, кемпінгів та інших об’єктів обслуговування відвідувачів парку. Розвиток курортної інфраструктури передбачено в межах та околицях міста Хмільника. В цій зоні дозволяється: проведення всіх видів лісогосподарських рубок і заходів, пов’язаних з веденням лісового господарства, регульований збір грибів, лікарських рослин, ягід та дикорослих плодів, зайняття городництвом, сінокосіння, випасання худоби, заготівля деревини, торфу для палива на спеціально виділених для цього ділянках з дотриманням встановлених норм. В зоні С доцільним є розміщення будівлі (садиби) дирекції парку, центру екологічної формальної і неформальної освіти (навчання, виховання, просвітництва), наукових та екскурсійних відділів.

Зона D (транзитна чи господарська зона) – зона антропогенних ландшафтів (традиційного ведення господарства), яка охоплює площу понад 6,5 тис. га., що складає 14,1 %. До її складу входять ліси Держлісфонду, землі сільськогосподарського призначення – рілля, луки, сіножаті, пасовища (перелogi). Тут знаходяться населені пункти, землі землекористувачів й землевласників, включені до складу парку. В даній зоні здійснюється землекористування і лісokористування (лісовідновні рубки) всіма способами, допущеними в лісах першої групи. У дошкільних, шкільних та інших навчальних закладах населених пунктів, що будуть входити у межі парку на базі центру екологічного навчання, планується запроваджувати постійну природоосвітню, природоохоронну та еколого-виховну роботу, яку має координувати дирекція парку із залученням фахівців і місцевих науковців.

На основі проведених досліджень можна зробити **висновок**, що лише оформлення належної документації про створення національного природного парку “Подільське Полісся” і її затвердження на основі вище згаданих науково-обґрунтованих розробок, дозволить охороняти й примножувати унікальні ландшафти із значним біорізноманіттям, створити

селекційний центр для відтворення популяції зубра та збільшити природно-заповідний фонд області на 1,94 % від загальної площі території.

Подальші дослідження слід зосередити на реалізації формування національної екологічної мережі, які дозволять підтримати екологічний баланс території.

Література

1. *Василенко Л.* До територіальної організації об'єктів природно-заповідного фонду // Україна та глобальні процеси географічний вимір: Зб. наук праць. – Луцьк, Волинський державний університет ім. Лесі Українки, 2000. – В 3-х т., т. 1 – С. 354–356.
2. *Гудзевич А. В.* Природно-заповідна Вінниччина. – Вінниця, 2002. – 128 с.
3. *Кирилюк Л. М.* Природоохоронна мережа Поділля та її висотна диференціація // Проблеми раціонального використання, охорони і відтворення природно-ресурсного потенціалу України. – Чернівці, Рута, 2000. – С. 117–118.
4. Природно-заповідна мережа Вінницької області та шляхи її оптимізації. *О. В. Мудрак, В. С. Поліщук, Є. І. Ворона, І. С. Осадчук* // Зб. наук. Праць. – Вінниця, Вінницький держ. аграр. ун. – 2002. – Вип. 12 – С. 50–67.
5. Конвенція про біорізноманіття: громадська обізнаність і участь. – К.: Стилос, 1997. – 150 с.
6. *Парчук Г., Мовчан Я.* Європейська екомережа та досвід формування національних екомереж у країнах Європи // Розбудова екомережі України. – К. – 1999. – С. 2–6.
7. *Попович С., Стеценко М.* Перспективи оптимізації природно-заповідного фонду України // Розбудова екомережі України. – К.: – 1999 – С. 53–55.
8. *Шеляг-Сосонко Ю. Р.* Лісові формації дуба звичайного на території України та їх еволюція. – К.: Наукова думка, 1974. – 240 с.