

# ЕКОНОМІКА

УДК: 631.155:631.531.12

Т.Ю. Приймачук

к.е.н.

Інститут сільського господарства Полісся

## ПЕРСПЕКТИВИ РОЗВИТКУ РЕГІОНАЛЬНОЇ ГАЛУЗІ НАСІННИЦТВА

*У статті проаналізовано сучасний стан системи насінництва. Запропоновано перспективи подальшого розвитку та схему організації насінництва зернових колосових культур на регіональному рівні.*

### Постановка проблеми

Підвищення ефективності селекції і насінництва має велике значення у стабілізації діяльності АПК, вирішенні долі економічної незалежності України. Значення сортового насіння важко переоцінити, особливо сьогодні, за умов ринкової економіки [1].

У період з 1992 по 2003 рік в українській системі насінництва відбулися великі зміни, було прийнято цілий ряд важливих для галузі законів і нормативних актів. Так, у відповідності із Законом України "Про насіння і садивний матеріал", виробляти насіння для реалізації мають право ті виробники, які занесені до Державного реєстру виробників насіння і мають на це паспорт або за ліцензійною угодою з оригінаторами сортів.

Протягом 1991–2005 років у різних регіонах України відбувався процес реорганізації старих і формування нових різнотипних насінницьких структур, які пристосовують свою діяльність до ринкових умов. За даними Державного реєстру України на 01.07.04 р. нараховувалось 1657 паспортизованих спеціалізованих виробників насіння зернових колосових культур, із них репродукційне насіння вирощують 1392 сільськогосподарських підприємств, фірм, об'єднань, приватних господарств та інших формувань [2].

Але насінництво в цілому виявилось не готовим до роботи в ринкових умовах внаслідок тривалого періоду реформування АПК, тому в завдання наших досліджень входило поглиблене вивчення існуючої системи насінництва на регіональному рівні (на прикладі Житомирської області), щоб запропонувати перспективи подальшого її розвитку.

Об'єктом дослідження є процес реорганізації галузі насінництва зернових колосових культур в Житомирській області.

### Результати досліджень

Ринок насіння зернових колосових культур є одним з найбільших насінневих ринків України. Питома вага зернових колосових культур становить понад 50% від загальної потреби в насінні сільськогосподарських культур.

Сучасною організаційною схемою виробництва та реалізації зернових колосових культур передбачається передача оригінального насіння від селекціонерів-оригіраторів науково-дослідних установ переважно

дослідним господарствам системи Української академії аграрних наук, учгоспам вищих навчальних закладів (ВНЗ) і коледжів для вирощування товарного елітного насіння, які, у свою чергу, продають його патентованим спецгоспам і сільгоспідприємствам для вирощування репродукційного насіння. Репродукційне насіння реалізується виробникам товарного зерна (рис.1).



Рис.1. Організаційна схема системи насінництва зернових колосових культур в Україні

У Житомирській області у відповідності із нині існуючою системою насінництва зернових колосових культур відділом насінництва Інституту сільського господарства Полісся (ІСГП) ведеться первинне насінництво озимих пшениці і жита, вівса; жита та вівса – Державним агроєкологічним університетом (ДАУ), (рис.2). Значна частина оригінального насіння надходить в область від оригінаторів сортів (з науково-дослідних установ (НДУ) системи УААН), які знаходяться в інших регіонах України. Зазначені суб'єкти забезпечують елітно-насінницькі і дослідні господарства вихідним насіннєвим матеріалом сортів, що занесені до Реєстру сортів рослин України або визнані перспективними, у розмірах, згідно із ліцензійними договорами.

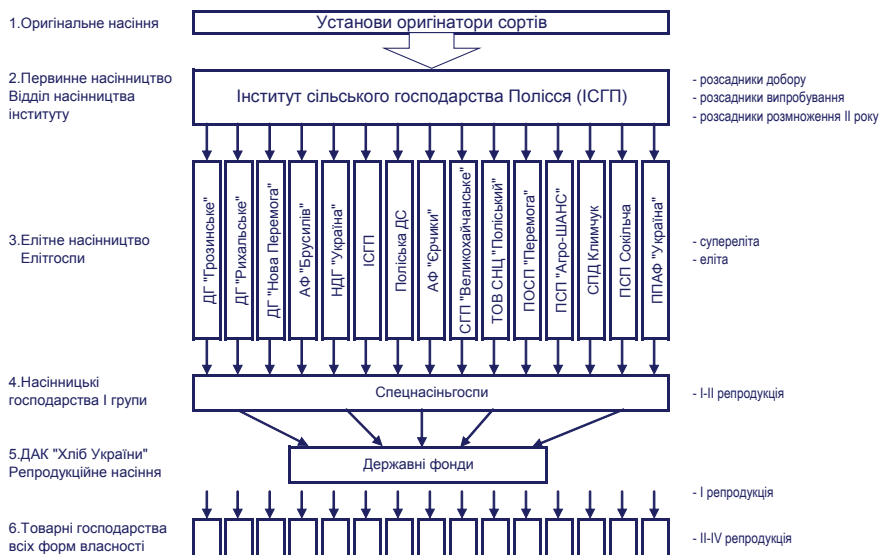


Рис.2. Існуюча система насінництва зернових культур в Житомирській області

Елітне насінництво ведеться НДУ, ВНЗ, їх дослідними та навчальними господарствами, а також іншими суб'єктами господарювання, яким за результатами атестації надано право на виробництво і реалізацію елітного насіння. Протягом 2004 року в області атестовано 23 суб'єкти елітного насінництва.

Репродукційне насінництво ведуть у спеціалізованих господарствах, які пройшли відповідну атестацію і отримали право на виробництво та реалізацію насіння. Ці господарства щорічно закупають насіння еліти в елітно-насінницьких господарствах, розмножують і реалізують насіння першої репродукції у кількості, що забезпечує повну потребу сільгосптоваровиробників у своїх районах. Сільгосптоваровиробники закупають насіння I репродукції в насінницьких господарствах і висівають його до граничних репродукцій.

Страхові фонди закладають господарства-виробники відповідних категорій насіння в таких розмірах: оригінальне – 100%, супереліта – 50%, еліта – 30% і перша репродукція – 15% від потреби. Реалізація насіння розсадників розмноження 2-го року та супереліти регламентується ліцензійною угодою.

Єдиної думки відносно урожайності різних репродукцій серед дослідників не існує. За даними одних авторів – урожайність послідовно знижується від насіння еліти до нижчих репродукцій (кожне зниження на – 0,5-1,0 ц/га), інші не знаходять різниці щодо урожайності між репродукціями [3].

Сортооновлення проводиться, виходячи із встановлених термінів поновлення насіння. Зокрема для зернових колосових культур – раз на 3 роки, а гранично допустимі репродукції на насінницьких посівах – перша, на загальних – третя.

Сортозаміна – це повна заміна на виробничих посівах, згідно з результатами держсортотипування, старого сорту районаним, більш високопродуктивним новим сортом, з кращою якістю, стійкого проти хвороб і шкідників насіння, придатного для вирощування за сучасними технологіями, з широким адаптивним потенціалом. Швидка сортозаміна підвищує урожайність та збільшує валові збори зерна без додаткових затрат праці. Вченими доведено, що чим менша тривалість використання сорту, тим вища від нього віддача. При періоді сортозаміни в 1,4 роки прибавка врожаю в середньому на рік становила 6,9 ц/га, а при періоді сортозаміни у 18,2 роки приріст урожайності не досягає 1 ц/га [4].

В основу сучасної концепції насінництва покладено удосконалення технологій та організаційних заходів, що забезпечують прискорену сортозаміну. Згідно теорії спеціальних насінницьких технологій зернових культур виникає необхідність поєднання високих коефіцієнтів розмноження під впливом вимог ринку насіння та зміни погляду на сортооновлення, як обов'язкового засобу. При цьому система насінництва в усіх своїх ланках працюватиме на сортозаміну. Протягом тривалого використання сортів на окремих рослинах можуть погіршуватись їх якості. Сортооновлення з обов'язкового планового заходу стане заміною сорту. Проводитиметься воно самими виробниками зерна за результатами

апробації і необхідності заміни ураженого хворобами, засміченого насіння на кондиційне сортове того ж самого сорту [5,6]. При цьому у всіх випадках необхідно забезпечити розмноження сортового насіння у обсягах, які повністю забезпечать планову посівну площу кожного районованого сорту в зоні його використання, підтримання високих сортових якостей насіння.

Разом з тим, фінансове забезпечення селекційних програм є недостатнім. Якщо у США на виведення сорту витрачають 1,5–2,5 млн дол., то в нашій країні ця сума складає лише 500 тис. грн, тобто у 15–25 разів менше (приклад – сорт озимого жита Клич, ІСГП).

Сьогодні в інститутах системи УААН почали реалізовуватися авторські права на сорти. Так, у Чернігівському інституті АПВ, селекціонери якого виводять нові сорти озимого жита, ярого ячменю, вівса і люпину, встановлені такі нормативи роялті: за еліту – 5%, за розсадники розмноження і супереліту – 7% від вартості реалізованого насіння. Аналогічні нормативи роялті діють і в ІСГП на насіння озимого жита, люпину, картоплі та саджанців хмелю.

Проте наразі основною проблемою залишається відсутність конкретних (чітких) ставок роялті та винагороди за створення сорту, порядку відрахувань від обсягів та репродукцій насіння. При торгівлі ліцензіями найчастіше користуються розмірами роялті 3–8% від вартості насіння, які встановлені у світовій практиці.

Елітне насіння є базовою товарною формою на ринку насіння, його вирощують з використанням спеціальних методів, схем та заходів. Воно повинно відповідати вимогам державного стандарту (ДСТУ 2240-93). При вирощуванні еліти необхідно: підтримувати всі цінні господарсько-біологічні властивості сорту, заради яких його внесено до Реєстру; зберігати високу сортову чистоту або типовість; оздоровлювати насіння від збудників хвороб.

Згідно з Державним реєстром у 2004 році виробниками елітного насіння зернових колосових культур зареєстровано 273 суб'єкти.

Порівнюючи обсяги пропозиції з обсягами попиту на насіння зернових колосових культур в системі ІСГП Житомирської області, видно, що значна частина виробленого насіння залишалася невикористаною (використовувалась не за призначенням), як правило вона реалізується як продовольче зерно (табл. 1).

**Таблиця 1. Динаміка обсягів пропозиції та попиту на елітне насіння зернових колосових культур в системі Інституту сільського господарства Полісся у 1995–2005 рр.**

Показники	Роки										
	1995	1996	1997	1998	1999	2000	2001	2002	2003	2004	2005
Виробництво, т	4661	3444	3770	3470	3475	3718	3657	3865	3051	2091	1862
Реалізація, т	3220	2644	3020	2760	1230	1031	1279	1334	1308	1691	1384
Товарність, %	69,1	77,4	80,1	79,5	35,4	27,7	35,0	34,5	42,9	80,9	74,3

\*Розраховано за даними ІСГП.

Як бачимо, у 1999 році обсяги реалізації насіння зменшилися у 2,6 раза

у порівнянні з показниками 1995 року і до 2003 року вони знаходяться майже на одному рівні. При цьому загальна товарність насіння еліти зернових колосових культур в середньому за період з 1999 по 2003 роки становила – 35,4%, 27,7; 35,0; 34,5 і 42,9%, відповідно.

Починаючи з 2004 року спостерігається різке зменшення пропозиції насіння: у 2004–2005 роках, порівняно з 2003 р. на 31,5% та 39,0%. Товарність же насіння у цей період збільшилась майже у 2 рази. Така нестабільність у виробництві та реалізації насіння свідчить про те, що нині існуюча галузь насінництва залишається ще недосконалою і вимагає її перебудови з врахуванням вимог внутрішнього ринку.

У період формування ринку насіння важливе значення мають не обсяги виробництва, а можливість його реалізації. З питаннями збуту елітного насіння переважна більшість дослідних господарств має проблеми. Однією з основних причин цього, крім низької платоспроможності споживачів насіння, є недостатня конкурентоспроможність вітчизняного насіння.

На рисунку 3 приведені розроблені нами складові впливу на конкурентоспроможність насіння зернових колосових культур.

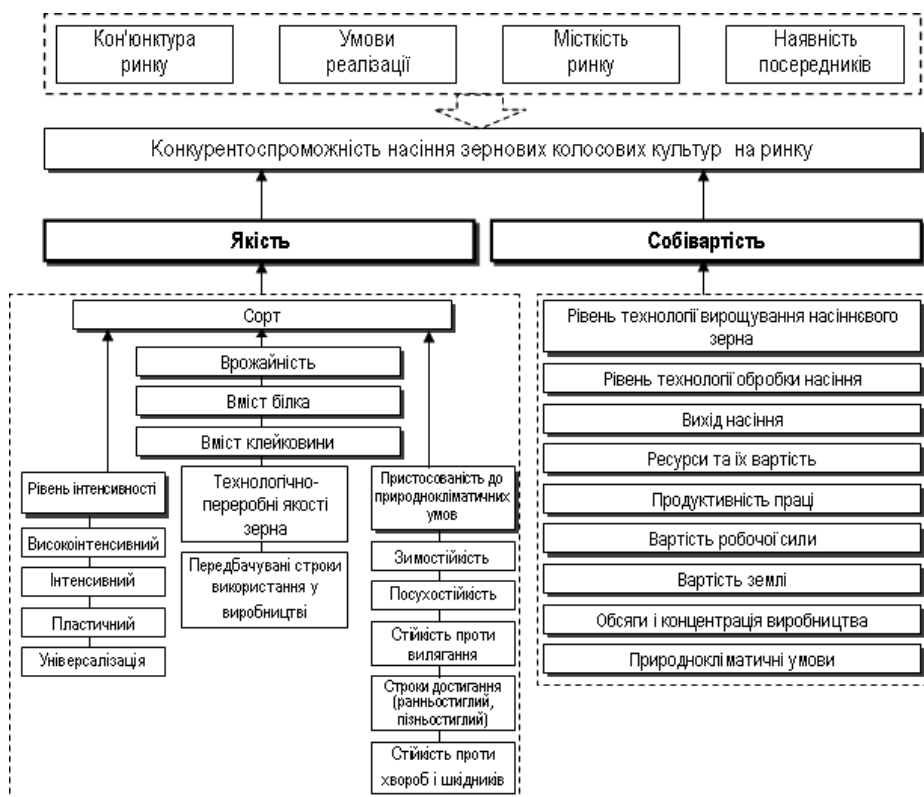


Рис.3. Фактори впливу на конкурентоспроможність насіння зернових колосових культур

Особливе значення, яке є основою для зацікавленості покупців на ринку, мають якісні характеристики сорту – посівні якості, урожайність, вміст білка і клейковини, стійкість проти ураження хворобами і шкідниками, діапазон виробничого використання. Все це змушує систему насінництва зернових культур в усіх її ланках переорієнтуватись на сортозаміну.

Тому, щоб не відставати від розвитку селекції і своєчасно реагувати на зміну потреб та попиту ринку, сучасне насінництво необхідно перевести на прискорене розмноження нових, перспективних і дефіцитних сортів.

Велике значення для отримання високоякісного насіння має післязбиральна його обробка на сучасних зерноочисних машинах, забезпечення ними товаровиробників насіння. Достатня наявність зерносушильної техніки є запорукою збереження та доведення вологого насіння у несприятливі роки до посівних кондицій.

Аналіз наявності зерноочисних та зерносушильних машин на прикладі господарств Житомирщини за 1999–2004 роки показує, що забезпеченість ними за цей період значно погіршилась (табл.2). Так, чисельність зерноочисних машин, які знаходяться в робочому стані, зменшилась на 36,6%, зерносушильних – на 47,9 і комбінованих – на 43,2%. Через відсутність коштів у господарствах для проведення капітальних і поточних ремонтів значна частина машин, необхідних для обробки насіння, не використовується або ж розкомплектується і списується.

Останні 30–40 років дослідні господарства системи УААН є закупівельниками зерноочисних машин фірми “Петкус Вута ГМБХ”. З недавнього часу значного поширення набувають вітчизняні вібросепаратори Р8-УЗК-50 та комплекси для очищення насіння ВАТ “Вібросепаратор” Житомирського механічного заводу з продуктивними характеристиками вище світового рівня. На жаль, місцеві насінницькі і дослідні господарства через відсутність коштів не мають можливості придбати їх в достатній кількості.

*Таблиця 2. Наявність зерноочисних та зерносушильних машин в господарствах Житомирської області (всього), штук*

Машини	Роки			2004 рік у порівнянні до 1999 р. (±%)
	1999	2003	2004**	
Зерноочисні	1876	1705	1313/1190	-36,6
Зерносушильні	282	253	199/147	-47,9
Комбіновані	176	159	124/100	-43,2

\* Розраховано за даними Головного управління агропромислового розвитку.

\*\* Перша цифра – фактична наявність машин, друга цифра – з них в робочому стані.

Лише допомога держави щодо придбання матеріально-технічних ресурсів та покращання матеріально-технічної бази господарств (інвестиції, виробництво дешевих вітчизняних машин та обладнання, розширення фінансового лізингу, пільгові кредити на закупівлю

сільськогосподарської техніки та ін.) допоможе подолати кризову ситуацію. Від забезпеченості потреби насінницьких господарств технічними засобами для обробки насіння в значній мірі залежить його якість, що на сьогоднішній день є визначальним фактором конкурентоспроможності.

Вважаємо, що основну організаційну роботу з виробництва насіння зернових колосових культур необхідно вести на обласному рівні. Треба об'єднати інтереси всіх суб'єктів, причетних до галузі насінництва та створити організаційно-правову структуру – асоціацію, з участю науково-дослідних установ, виробників елітного і репродукційного насіння, його споживачів та інших суб'єктів, пов'язаних з виробництвом (рис.4).

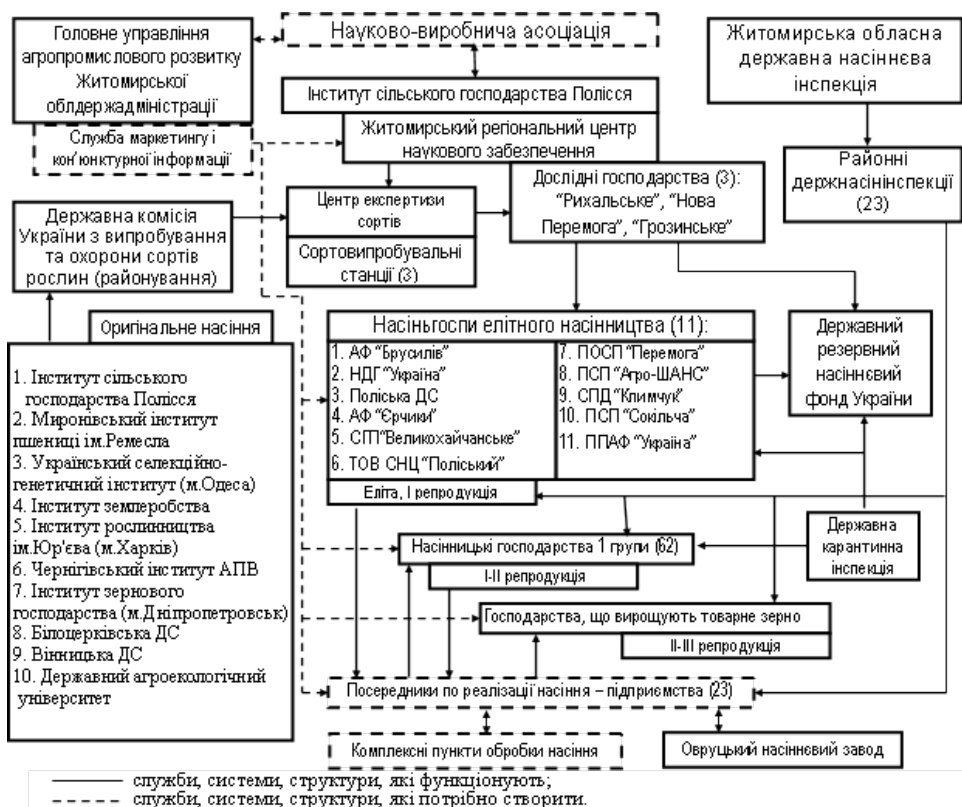


Рис.4. Перспективна схема організації насінництва зернових колосових культур на прикладі Житомирської області

### Висновки

Основну організаторську роботу з виробництва насіння еліти зернових колосових культур і його реалізацію треба переносити і вести на обласному рівні. У період становлення ринку насіння виникає необхідність об'єднати інтереси всіх суб'єктів, причетних до галузі насінництва та

створити організаційно-правову структуру (асоціацію) з участю наукових установ, виробників елітного і репродукційного насіння, його споживачів та інших суб'єктів, пов'язаних з галуззю. Обласне насінницьке формування повинно будувати свої відносини із суб'єктами на контрактній основі.

Реорганізація системи виробництва і створення обласної асоціації дасть можливість забезпечити товаровиробників зерна високоякісним насінням, залучити зовнішні фінансові ресурси, комплексно орієнтувати виробництво як на внутрішній, так і на зовнішній ринок, провести реконструкцію виробництва, що дасть можливість обробляти насіння на сучасних машинах та отримувати високоякісне насіння, яке відповідатиме міжнародним стандартам.

Підвищення якості насіння зернових культур, яка відповідала б світовому рівню, одна з головних економічних умов реформування галузі. Реалізація цього питання пов'язана із забезпеченням насінницьких господарств сучасними зерноочисними та сушильними машинами, – для чого необхідно виділення пільгових кредитів. При цьому важливо запровадити в Україні нові стандарти, які б відповідали міжнародному рівню та сертифікації насіння.

Необхідно дотримуватись прийнятої в Україні, а отже, і в регіонах, схеми насінництва – виробництво первинних ланок повинно зосереджуватись лише в науково-дослідних установах (оригінаторах). Паспортизовані державні дослідні і учбово-навчальні господарства повинні працювати з оригінаторами сортів або НДУ, що представляють їх інтереси.

В основу формування ринку насіння зернових культур повинна бути покладена інтеграція всіх суб'єктів, причетних до цієї галузі, створена дійова ринкова інфраструктура, служба маркетингу, остання повинна забезпечувати суб'єктів інтеграції коротко-, середньо- та довготерміновими прогнозами ринку і необхідною інформацією.

### **Перспективи подальших досліджень**

Подальші дослідження будуть зосереджені на вивченні питань підвищення ефективності ведення галузі насінництва на регіональному рівні та будуть зроблені розрахунки його потреби до 2010 року.

### **Література**

1. *Кіндрук М.О.* Насінництво й насіннезнавство зернових культур. – К.: Аграрна наука, 2003. – 216 с.
2. Державний реєстр виробників насіння і садивного матеріалу. Мінагрополітики України. – К. – 2004. – 475 с.
3. *Зозуля О.Л., Мамалига В.С.* Селекція і насінництво польових культур. – К.: Урожай, 1993. – 416 с.



4. Чайка В.Г., Коновалов В.П. Проблемы развития семеноводства в условиях его коммерциализации // Сборник научных трудов. – Одесса: СГИ – НАЦСЕИС, 2002. – вып. 3(43). – С.104-110.
  5. Гуляев Г.В. Концепция современного семеноводства полевых культур. / Аграрная наука. – 1996. – №1. – С.12.
  6. Гуляев Г.В. О развитии идей в семеноводстве. // Селекция и семеноводство. – 1995. – №2.
  7. Закон України "Про насіння і садивний матеріал" // Агрокомпас. – 2003. – №4. – С. 4–12.
-