

УДК: 636.085:631.11 (477.81)

О.А. Мартинчик
аспірант*

Державний агроекологічний університет

ОСОБЛИВОСТІ ФОРМУВАННЯ КОРМОВОЇ БАЗИ В СІЛЬСЬКОГОСПОДАРСЬКИХ ПІДПРИЄМСТВАХ РІВНЕНСЬКОЇ ОБЛАСТІ

Проаналізовано динаміку і структуру посівних площ кормових культур, витрати кормів на виробництво продукції скотарства та вплив основних факторів на обсяги кормовиробництва у сільськогосподарських підприємствах Рівненської області.

Постановка проблеми

Скотарство нині перебуває у кризовому стані. Негативні процеси, що спостерігаються в молочному та м'ясному скотарстві, супроводжуються зменшенням обсягів виробництва продукції та площ кормових культур, скороченням поголів'я тварин і зниженням їх продуктивності, що у свою чергу впливає на ефективність галузі скотарства та забезпеченість населення молоком та м'ясом ВРХ. В умовах економічної кризи поки що не вдається зупинити спад виробництва сільськогосподарської продукції, зокрема в галузі скотарства.

Кризовий стан скотарства потребує невідкладної реалізації заходів щодо підвищення ефективності виробництва продукції, зміни структури та збільшення обсягів виробництва молока та м'яса до рівня фізіологічної потреби людини, забезпечення формування експортного потенціалу. Суттєве значення при вирішенні даної проблеми має дослідження регіональних особливостей формування кормової бази, оскільки належне забезпечення тварин повноцінними, високоякісними, збалансованими та дешевими кормами дасть змогу збільшити обсяги виробництва продукції та підвищити ефективність виробництва та конкурентоспроможність галузі скотарства.

Аналіз останніх досліджень

Проблема забезпечення повноцінної й ефективної годівлі тварин вимагає розумного з погляду раціонального використання землі й економічно обгрунтованого вибору джерел формування міцної кормової бази для задоволення потреб тваринництва в поживних речовинах у необхідній кількості при високій якості та мінімальних затратах на одиницю поживності корму [2]. На думку В.Я. Месель-Веселяка та О.В. Мазуренко, раціонально організована кормова база повинна відповідати таким основним вимогам: повне й безперебійне забезпечення тварин повноцінними, високоякісними і дешевими кормами протягом року, випереджаюче виробництво їх порівняно зі збільшенням поголів'я тварин,

* Науковий керівник – д.е.н., професор В.Н. Зиновець

© О.А. Мартинчик

створення страхових запасів кормів на випадок неврожаю [4]. Група дослідників М.В. Зубець, П.Т. Саблук, В.Я. Месель-Веселяк наголошують, що реструктуризація кормової бази для молочного скотарства має відбуватись у напрямі підвищення в раціонах худоби частки повноцінних комбікормів, сіна, сінажу та коренеплодів і зменшення соломи. Важливо також ефективно використовувати зелені корми, забезпечити випасання худоби на пасовищах, оскільки поживна цінність такої трави на 7–8 % вища, ніж скошеної. Досягається і економія пально-мастильних матеріалів, що нині має суттєве значення [11]. Цього ж погляду притримується і О.М. Шпичак [12]. Ільчук М.М. вважає, що нині великі надії покладаються на застосування інформаційно-комп'ютерних систем у розробці оптимальних варіантів розвитку молочних ферм, оптимізації раціонів годівлі тварин, застосування нових методів зберігання кормів (наприклад, у поліетиленових мішках), утримання тварин і роздачі кормів, управління технологічними процесами виробництва кормів, їх заготівлі, зберігання та згодовуванні тощо [1]. Нині, коли тваринництво в Україні є збитковим, ряд дослідників висувують пропозиції щодо подальшого нарощування обсягів виробництва молока шляхом годівлі корів через заміну натуральних кормів заміниками концентратів [10]. Слід звернути увагу на думку Мостенської Т.Л., яка стверджує, що основними напрямками удосконалення годівлі молочних корів з метою підвищення їх продуктивності є: ліквідація білкового дефіциту в кормах на основі удосконалення структури кормовиробництва; збільшення в раціонах тих видів кормів, які максимальною мірою сприяють зростанню виходу продукції з розрахунку на голову худоби та поліпшенню її якості; впровадження передових методів кормовиробництва [5]. Отже, проблема забезпечення галузі тваринництва повноцінними кормами досліджується багатьма вченими і займає вагоме місце серед проблем, які стоять перед галуззю на сьогоdnішньому етапі.

Мета і завдання дослідження Необхідність дослідження зумовлена тим, що стан, проблеми та перспективи розвитку кормової бази в сільськогосподарських підприємствах області в постреформенний період детально не вивчались, хоча аналіз узагальнених показників мав певне місце у працях вітчизняних вчених та аналітичних збірниках.

Метою дослідження є аналіз структури посівних площ кормових культур, витрат кормів на виробництво продукції скотарства, вплив основних факторів на обсяги кормовиробництва у сільськогосподарських підприємствах Рівненської області та запропонування шляхів їх покращання. Для цього потрібно вирішити наступні *завдання*:

- здійснити аналіз структури посівних площ кормових культур;
- провести оцінку витрат кормів на виробництво 1 ц м'яса ВРХ та молока;
- виявити вплив основних факторів на обсяги кормовиробництва;

Об'єкт та методика дослідження

Об'єктом дослідження є процес формування та розвитку кормової бази м'ясного та молочного підкомплексу сільськогосподарських підприємств Рівненської області.

Для проведення дослідження використано наступні методи: монографічний – для всебічного дослідження кормової бази галузі скотарства та виявлення причинно-наслідкових зв'язків між показниками ефективності використання кормів [6, 9]; економіко-статистичний – для вивчення динаміки посівних площ сільськогосподарських культур та впливу факторів на обсяг виробництва кормів [3]; графічний – для побудови таблиць та рисунків [3]; абстрактно-логічний – для формування висновків та рекомендацій [6, 14]. Інформаційною базою слугували статистичні збірники Рівненського обласного управління статистики [7, 13], а також розробки окремих вчених [1, 4, 11, 12].

Результати досліджень

Стан кормової бази значною мірою визначає рівень розвитку галузі тваринництва. Кількість, якість та асортимент кормів – одна з головних умов доброго фізіологічного стану тварин та їх високої продуктивності. Щоб отримати корми в необхідній кількості та відповідної поживності слід корегувати наступні чинники: структуру та розмір кормової площі; вид сільськогосподарських культур на кормові цілі; рівень родючості та екологічної чистоти земельних угідь; технологію заготівлі, переробки та зберігання кормів.

Кормову площу формують природні кормові угіддя, площа під кормовими культурами на орних землях та площа під іншими сільськогосподарськими культурами, що виділяються на корми. Природні кормові угіддя є головним джерелом кормів для великої рогатої худоби у літній період. Зелена маса з високопродуктивних пасовищ та сінокосів вміщує багато вітамінів, органічних кислот, мікроелементів, стимуляторів, ростових і фізіологічно активних речовин з належним співвідношенням білків, жирів і вуглеводів, чим забезпечує потужну годівлю тварин без добавок концентратів та є більш дешевим кормом порівняно з кормами із орних земель.

Іншим джерелом кормів є польове кормовиробництво. Питома вага кормових культур у структурі посівних площ сільськогосподарських підприємств Рівненської області на початок 2005 р. становила 87,9 тис. га або 30,3 %. Порівняно з 1990 р. вона знизилась у 2,8 рази, з 2000 р. – в 2,2 рази (табл.1). За період 1990–2004 рр. зменшилася посівна площа зернових і зернобобових культур на 33,3%, льону-довгунця – на 74,5%, картоплі та овочів – на 95,5%, що відповідним чином вплинуло на формування структури посівних площ – зумовило збільшення питомої ваги зернових культур.

Таблиця 1. Динаміка посівних площ сільськогосподарських культур у сільськогосподарських підприємствах Рівненської області, тис. га

| Показник | Рік | | | | | | | 2004 р. у % до | |
|-------------------------|--------------|--------------|--------------|--------------|--------------|--------------|--------------|----------------|-------------|
| | 1990 | 1996 | 2000 | 2001 | 2002 | 2003 | 2004 | 1990р. | 2000р. |
| Зернові і зернобобові | 272,4 | 243,1 | 214,1 | 230,4 | 196,0 | 145,2 | 181,7 | 66,7 | 84,9 |
| Технічні | 75,6 | 42,7 | 29,2 | 26,6 | 21,1 | 17,0 | 19,3 | 25,5 | 66,1 |
| Картопля та овочі | 35,4 | 6,9 | 3,4 | 2,7 | 2,5 | 2,1 | 1,6 | 4,5 | 47,1 |
| Кормові культури | 249,3 | 233,4 | 189,4 | 156,7 | 145,7 | 120,2 | 87,9 | 35,3 | 46,4 |
| Разом по області | 632,7 | 526,1 | 436,1 | 416,4 | 365,3 | 284,5 | 290,5 | 45,9 | 66,6 |

Джерело: розраховано за даними Рівненського обласного управління статистики

Структура посівних площ сільськогосподарських культур у 2004 р. зображена на рис.1



Рис.1. Структура посівних площ сільськогосподарських культур у 2004 р.

Джерело: за даними Рівненського обласного управління статистики

Таким чином, основними сільськогосподарськими культурами є зернові та зернобобові, їх питома вага у 2 рази перевищує кормові культури та у 8,8 разів – технічні культури.

За період дослідження значних змін зазнала і структура посівних площ кормових культур (табл. 2).

Таблиця 2. Динаміка посівних площ кормових культур у сільськогосподарських підприємствах Рівненської області, тис. га

| Кормові культури | Рік | | | | | | | 2004 р. у % до | |
|-----------------------------------|--------------|--------------|--------------|--------------|--------------|--------------|-------------|----------------|-------------|
| | 1990 | 1996 | 2000 | 2001 | 2002 | 2003 | 2004 | 1990р. | 2000р. |
| Кормові коренеплоди | 15,2 | 7,3 | 4,2 | 2,9 | 2,4 | 1,2 | 0,7 | 4,6 | 16,7 |
| Багаторічні трави | 80,7 | 114,4 | 109,7 | 89,7 | 85,1 | 76,3 | 36,8 | 45,6 | 33,5 |
| Однорічні трави | 56,9 | 45,1 | 36,5 | 30,9 | 34,0 | 24,7 | 10,9 | 19,2 | 29,9 |
| Кукурудза на силос і зелений корм | 74,5 | 59,7 | 36,8 | 31,6 | 22,7 | 16,7 | 12,0 | 16,1 | 32,6 |
| Інші силосні культури | 6,5 | 6,9 | 2,2 | 1,6 | 1,5 | 1,3 | 1,4 | 21,5 | 63,6 |
| Разом по області | 233,8 | 233,4 | 189,4 | 156,7 | 145,7 | 120,2 | 61,8 | 26,4 | 32,6 |

Джерело: розраховано за даними Рівненського обласного управління статистики

Дані табл. 2 свідчать, що у 2004 р. порівняно з 1990 р. значно зменшились посівні площі кормових культур. Зокрема, площа кормових коренеплодів зменшилась на 95,4 %, багаторічних трав – на 54,4 %, однорічних трав – на 80,8 %, кукурудзи на силос та зелений корм – на 83,9 %. В цілому за період дослідження простежується стабільна тенденція до скорочення площ кормових культур з року в рік.

Структура посівних площ кормових культур у 2004 р. зображена на рис.2

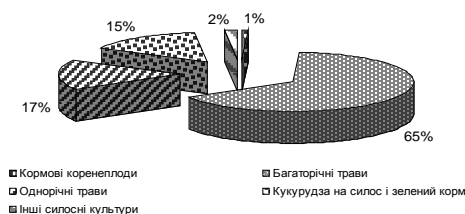


Рис.2. Структура посівних площ кормових культур у 2004 р.

Джерело: за даними Рівненського обласного управління статистики

Аналіз структури посівних площ кормових культур свідчить, що найбільшу питому вагу (82%) серед кормових культур займають багаторічні та однорічні трави. На частку кукурудзи на силос та зелений корм інших силосних культур припадає лише 17%.

Валове виробництво кормів та вплив основних факторів на його обсяг наведено в табл. 3.

Таблиця 3. Валове виробництво кормів та вплив основних факторів на його обсяг у сільськогосподарських підприємствах Рівненської області

| Показник | Площа, га | | Урожайність, ц/га | | Валовий збір, тис. тонн | | Відхилення, тис. тонн | | |
|-----------------------------------|-----------|---------|-------------------|---------|-------------------------|---------|-----------------------|--------------------|-------------|
| | 1990 р. | 2004 р. | 1990 р. | 2004 р. | 1990 р. | 2004 р. | Всього | в т.ч. за рахунок: | |
| | | | | | | | | площі | Урожайності |
| Кормові коренеплоди | 15210 | 721 | 403 | 296 | 613 | 21,4 | -591,6 | -583,9 | -7,7 |
| Багаторічні трави: | | | | | | | | | |
| - на сіно | 35488 | 23231 | 35,5 | 17,2 | 126,0 | 40,0 | -86,0 | -43,5 | -42,5 |
| - на зелену масу | 45184 | 13559 | 217,5 | 114,7 | 982,6 | 155,6 | -827,2 | -687,8 | -139,4 |
| Однорічні трави: | | | | | | | | | |
| - на сіно | 623 | 840 | 47 | 15,7 | 2,9 | 1,3 | -1,6 | 1,0 | -2,6 |
| - на зелену масу | 56325 | 10053 | 175,8 | 86,6 | 990,1 | 87,1 | -903,1 | -813,5 | -89,7 |
| Кукурудза на силос і зелений корм | 74500 | 11995 | 312,8 | 205,7 | 2330 | 246,7 | -2083,6 | -1955,2 | -128,5 |
| Інші силосні культури | 6518 | 1389 | 181,3 | 88,1 | 118,2 | 1,2 | -105,9 | -93,0 | -12,9 |

Джерело: розраховано за даними Рівненського обласного управління статистики

Дані табл. 3 свідчать, що у 2004 р. порівняно з 1990 р. відбулося значне скорочення валового виробництва всіх видів кормів. Зокрема, обсяг виробництва кормових коренеплодів зменшився на 591,6 тис. тонн, що викликано на 98,7 % скороченням посівної площі, 1,3 % – зниженням рівня урожайності. Обсяг виробництва сіна багаторічних трав знизився на 86,0 тис. тонн або на 68,3 % за рахунок зменшення його урожайності на 50,6 % та площі – на 49,4%. Скорочення посівної площі багаторічних трав на зелену масу на 31625 га або на 70,0 % та зменшення їх урожайності на 102,8 ц/га або на 47,3 % призвело до зниження валового збору корму на 827 тис. тонн або на 84,2 %. За рахунок зменшення урожайності сіна однорічних трав на 31,3 ц/га або на 66,6 % обсяг його виробництва знизився на 1,6 тис. тонн або на 55,2%. Зменшення валового виробництва однорічних трав на зелену масу на 903,1 тис. тонн або на 91,2 % обумовлено зменшенням посівної площі на 46,3 тис.га або на 82,2 % та урожайності на 89,2 ц/га або на 50,7 %. Обсяг виробництва кукурудзи на силос і зелений корм знизився на 2083,6 тис. тонн або на 89,4%, що викликано скороченням посівної площі на 62,5 тис. га або на 83,9 % та урожайності на 107,1 ц/га або на 34,2%. Валовий збір силосних культур знизився на 105,9 тис. тонн, що стало результатом зменшення їх площі на 78,7 % та урожайності на 51,4%.

Поряд із системою виробництва кормів кормова база включає систему їх використання у тваринництві. Одним із показників ефективності використання кормів є їх витрати на виробництво одиниці продукції (табл. 4).

Таблиця 4. Витрати кормів на виробництво одиниці продукції скотарства в сільськогосподарських підприємствах Рівненської області, ц корм. од.

| Показник | Рік | | | | | | | 2004 р. у % до | |
|---|------|-------|-------|-------|-------|-------|-------|----------------|---------|
| | 1990 | 1996 | 2000 | 2001 | 2002 | 2003 | 2004 | 1990 р. | 2000 р. |
| Витрачено кормів на виробництво 1 ц молока, ц корм. од.: | | | | | | | | | |
| - всього | 1,43 | 1,79 | 1,65 | 1,56 | 1,69 | 1,68 | 1,44 | 100,6 | 87,5 |
| - концентрованих | 0,29 | 0,32 | 0,31 | 0,32 | 0,41 | 0,39 | 0,31 | 109,1 | 100,8 |
| Витрачено кормів на виробництво 1 ц м'яса ВРХ, ц корм. од.: | | | | | | | | | |
| - всього | 8,83 | 10,08 | 11,89 | 10,54 | 11,89 | 11,38 | 10,13 | 114,7 | 85,2 |
| - концентрованих | 1,76 | 1,82 | 2,24 | 2,16 | 2,91 | 2,62 | 2,19 | 124,3 | 98,1 |

Джерело: розраховано за даними Рівненського обласного управління статистики

Дані табл. 4 свідчать, що у 2004 р. рівень витрат кормів на виробництво 1 ц молока склав 1,44 ц корм. од., в тому числі концентрованих – 0,31 ц корм. од., що на 0,7 % більше проти рівня 1990 р. Витрати кормів на виробництво 1 ц м'яса ВРХ за період дослідження зросли на 14,7 % і склали у 2004 р. 10,13 ц корм. од. проти 8,83 ц корм. од. в 1990 р. Витрати

концентрованих кормів на виробництво 1 ц м'яса ВРХ зросли за період дослідження на 0,43 ц корм. од. або на 24,4 %.

Рівень витрат кормів на виробництво одиниці продукції залежить від комплексу факторів, а саме: продуктивності тварин, якості кормів, збалансованості та повноцінності раціонів годівлі тощо. Оскільки в сільськогосподарських підприємствах регіону надоя молока від корови та прирости тварин на вирощуванні та відгодівлі низькі, якість заготовлених кормів незадовільна, рівень годівлі нижчий від нормативного, а раціони не збалансовані за перетравним протеїном, – має місце значне перевищення витрат кормів на одиницю продукції, зокрема: всіх кормів на 1 ц молока – на 0,24 ц корм. од. або у 1,2 раза, концентрованих – на 0,16 ц корм. од. або у 2,1 раза; витрати всіх кормів на 1 ц м'яса ВРХ – на 1,63 ц корм. од. або у 1,2 раза, концентрованих – на 0,99 ц корм. од. або у 1,8 раза.

Якість кормової бази значною мірою характеризує окупність кормів продукцією (рис. 3).

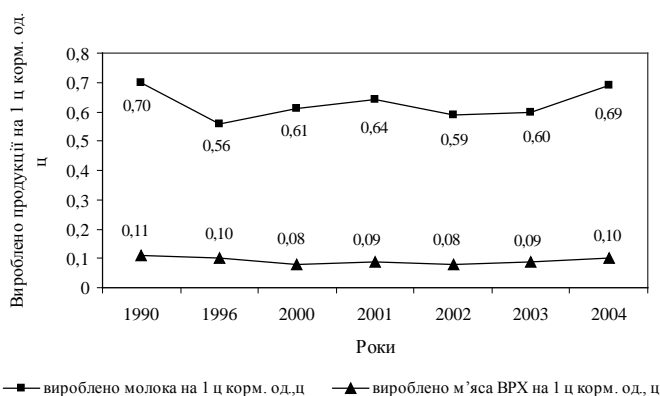


Рис. 3. Окупність кормів молоком та м'ясом ВРХ в сільськогосподарських підприємствах Рівненської області

Джерело: за даними Рівненського обласного управління статистики

З рис. 3 видно, що у 2004 р. на кожний витрачений ц корм. од. було отримано 0,69 ц молока і 0,10 ц м'яса ВРХ. Порівняно з 1990 р. ефективність використання кормів практично не змінилась і склала відповідно 0,70 ц і 0,11 ц. За період дослідження (1990–2004 рр.) рівень окупності кормів молоком знизився на 1,4 %, м'ясом ВРХ – на 9,1 %.

Висновки

1. Основним джерелом кормів для тваринництва в досліджуваному регіоні є польове кормовиробництво. В структурі посівних площ питома вага кормових культур у 2004 р. склала 87,9 тис. га або 30,3 %, що у 2,8 раза менше порівняно з 1990 р. Основними кормовими

- культурами є багаторічні трави, які займають 57,5 тис. га, що становить 65,4% всієї площі кормових культур.
2. Виявлена тенденція зменшення валового виробництва кормів свідчить про поглиблення кризових явищ у кормовиробництві. Значно зменшились посівні площі кормових культур, знизилась їх урожайність. У 2004 р. рівень витрат кормів на виробництво 1 ц молока склав 1,44 ц корм. од., в тому числі концентрованих – 0,31 ц корм. од., що на 0,7 % більше проти рівня 1990 р. Витрати кормів на виробництво 1 ц м'яса ВРХ за період дослідження зросли на 14,7 % і склали в 2004 р. 10,13 ц корм. од. проти 8,83 ц корм. од. в 1990 р. Витрати концентрованих кормів на виробництво 1 ц м'яса ВРХ зросли за період дослідження на 0,43 ц корм. од. або на 24,4 %.
 3. В сільськогосподарських підприємствах регіону надої молока від корови та прирости тварин на вирощуванні та відгодівлі низькі, незадовільна якість заготовлених кормів, рівень годівлі нижчий від нормативного, а раціони не збалансовані за перетравним протеїном, має місце значне перевищення витрат кормів на одиницю продукції, зокрема: всіх кормів на 1 ц молока – на 0,24 ц корм. од. або у 1,2 раза, концентрованих – на 0,16 ц корм. од. або у 2,1 рази; витрати всіх кормів на 1 ц м'яса ВРХ – на 1,63 ц корм. од. або у 1,2 раза, концентрованих – на 0,99 ц корм. од. або у 1,8 раза.
 4. У 2004 р. на кожний витрачений ц корм. од. було отримано 0,69 ц молока і 0,10 ц м'яса ВРХ. Порівняно з 1990 р. ефективність використання кормів практично не змінилась і склала відповідно 0,70 ц і 0,11 ц. За період дослідження (1990–2004 рр.) рівень окупності кормів молоком знизився на 1,4 %, м'ясом ВРХ – на 9,1 %.

Перспективи подальших досліджень

У подальшому необхідно оптимізувати структуру посівних площ кормових культур та розробити оптимальні раціони годівлі великої рогатої худоби, які б підвищили валові прирости худоби та ефективність виробництва продукції скотарства в цілому.

Література

1. *Гльчук М.М.* Ефективне функціонування молокопродуктового підкомплексу України. – К.: Нічлава, 2004. – 279 с.
2. *Касьянов Л.І.* Корми і ефективність тваринництва. – К.: Знання, 1983. – 48 с.
3. *Мармоза А.Т.* Практикум з теорії статистики. – К.: Ельга, Ніка-Центр, 2002. – 344 с.
4. *Месель-Веселяк В.Я., Мазуренко О.В.* Розвиток м'ясопродуктового підкомплексу України. – К.: ІАЕ, 2004. – 198 с.
5. *Мостенська Т.Л.* Проблеми розвитку молочного виробництва в

Україні // Економіка АПК. – 2001. – №6. – С.44.

6. *Мочерний С.В.* Методологія економічного дослідження. – Л.: Світ, 2001. – 416 с.

7. Основні економічні показники роботи сільськогосподарських підприємств за 1999–2004 рік : Стат. зб. / Рівн. обл. упр. статистики. – Рівне, 2003. – 50 с.

8. *Пархомець М.К.* Аналіз та прогнозування ринку молокопродуктів у західному регіоні України // Економіка АПК. – 2003. – №7. – С.134.

9. *Попович І.В.* Методика экономических исследований в сельском хозяйстве: Учеб. пособие для студентов с.-х. вузов по экон. спец. – 4-е изд., перераб. – М.: Экономика, 1982. – 216 с.

10. *Рибак Л. Х.* Шляхи підвищення економічної ефективності // Науковий вісник Національного аграрного університету. – 1999. – № 18. – С. 124.

11. Розвиток господарських формувань і організація виробництва в аграрній сфері АПК / За ред. *М.В. Зубця, П.Т. Саблука, В.Я. Месель-Веселяка.* – К.: ІАЕ УААН, 1999. – 295 с.

12. Стан та перспективи розвитку молочного виробництва в Україні / За ред. *О.М. Штичака.* – К.: ІАЕ, 1999. – 156 с.

13. Тваринництво Рівненської області: Стат. зб. / Рівн. обл. упр. статистики. – Рівне, 2002. – 123 с.

14. *Гринько Р.І.* Методика економічних досліджень. – Львів, 1999. – 356 с.
