

УДК 338.43

ДЕТЕРМІНАНТИ РОЗВИТКУ СІЛЬСЬКОЇ ЕКОНОМІКИ

Н. І. Кравчук, О. С. Кільницька, В. М. Ходаківський

e-mail: faulbeere@ukr.net, kilnytskaya.lena@gmail.com, xxxh-vova@mail.ru

Житомирський національний агроєкологічний університет
бульвар Старий, 7, Житомир, 10008, Україна

Розглядаються дефініції понять «сільська місцевість», «сільські території», «сільський розвиток» та «сільська економіка». Вивчено зарубіжний досвід методики ідентифікації сільських територій. Здійснено огляд критеріїв класифікації сільських територій та визначено основні підходи: демографічний, географічний, економіко-географічний та статистичний. Розглянуто політику ЄС щодо розвитку сільських територій та окреслено головні вектори сільського розвитку країн-членів, зокрема: конкурентоспроможність, навколишнє середовище, менеджмент земельних ресурсів, економічна диверсифікація та якість життя сільського населення. Окреслено пріоритети, структуру та процес реалізації програм розвитку сільських територій ЄС. Ідентифіковано детермінанти розвитку сільської економіки, головними з яких є такі: природно-ресурсний потенціал, еколого-економічна рівновага, багатофункціональність економіки, економіко-географічне положення, демографічна ситуація та соціально-культурний розвиток. Встановлено, що сільська економіка має бути диверсифікованою та багатофункціональною, забезпечувати зростання ефективності використання ресурсного потенціалу, високий рівень зайнятості та доходності сільського населення, комфортні умови проживання, сприяти розвитку соціальної інфраструктури. Визначено такі головні проблеми кризового стану сільської економіки в Україні: агроцентрична модель сільського розвитку, низький рівень зайнятості, високий рівень смертності і знелюднення сільських територій, зруйнована соціальна інфраструктура. Окреслено основні переваги розвитку сільської економіки, головними з яких є наступні: задоволення потреб сільського населення у товарах і послугах, залучення їх до продуктивної зайнятості, забезпечення соціального захисту вразливих верств населення, нагромадження соціального капіталу, підвищення економічної стійкості сільських громад, гармонізація еколого-економічного розвитку сільських територій, підвищення ефективності господарської діяльності, розвиток альтернативних сфер бізнесу.

Ключові слова: сільські території, сільський розвиток, сільська економіка, детермінанти.

Постановка проблеми

Сталий розвиток сільських територій є прерогативою економічної, соціальної та екологічної життєздатності нації, викорінювання бідності, зменшення поляризації соціально-економічного розвитку між містом та селом. Він став другим вектором та однією з основних цілей Спільної сільськогосподарської політики Європейського Союзу (European Union's Common Agricultural Policy), [1]. Сільські території в Європейському Союзі налічують близько 113 млн жителів, які забезпечують виробництво продовольчих товарів, промислової сировини, робочі місця та широкий спектр екологічних товарів та послуг, таких як культурні ландшафти, біорізноманіття, збереження якості води та ґрунту. На противагу в Україні відбувається занепад сільських територій, а його рівень визначається як критичний, тому велику цінність представляє координація ініціатив та об'єднання зусиль на глобальному, національному, регіональному та місцевому рівнях щодо розвитку їх продуктивних сил.

Важливим базисом розвитку сільських територій є здорова та динамічна сільська економіка, що породжує міцні зв'язки з іншими секторами господарської діяльності, їх синергійну ефективність. Її відродження залежить, насамперед, від активної участі сільських громад в управлінні власними соціальними, економічними та екологічними ресурсами шляхом надання можливостей інтеграції різних галузей економіки, формування продуктивної зайнятості, розширення можливостей та сприяння збереженню кваліфікованої праці, переважно молоді. Існує значний потенціал для створення робочих місць у сільській місцевості не тільки в галузі сільського господарства, але й у промисловості, сфері послуг, розбудові інфраструктури, управлінні природними ресурсами, насамперед земельними, мінерально-сировинними, водними та рекреаційними. Високоєфективна розвинута сільська економіка дозволить акумулювати та направити інвестиції в охорону навколишнього середовища, здоров'я, освіти, що є критично важливими для забезпечення сталого розвитку

сільських територій та покращення рівня добробуту їх мешканців. Крім задоволення основних потреб, інвестиції повинні бути пов'язані з потенціалом для підвищення ресурсної продуктивності та доходності сільського бізнесу. З огляду на зазначене, проведення даного дослідження є важливим та своєчасним.

Аналіз останніх досліджень і публікацій

Питання інтерпретації сільської економіки все ще викликає розмаїття думок, незважаючи на великий обсяг літератури, що стосується сільського розвитку. До витоків теоретико-методологічних засад розвитку сільської економіки можна віднести працю Ise J.(1920) [2], в якій автор наводить дискурс сільської економіки, базуючись на результатах досліджень таких відомих економістів-класиків: Тейлор, Маршалл, Тюнен. Він доводить необхідність розмежування понять «сільське господарство», «економіка сільського господарства», «сільськогосподарська економіка» та «сільська економіка».

Зі зростанням чисельності населення, підвищенням цін на продукти харчування, погіршенням якості довкілля сільська економіка привернула ще більшу увагу вітчизняних вчених-економістів, зокрема аграріїв: О. Бородіної, Т. Зінчук, П. Киришок, М. Хорунжого та інших [3–7]. Водночас, з огляду на кумулятивізм трактування поняття «сільська економіка», вичерпність його емпіричної інтерпретації виникає необхідність конструкту соціально-економічних категорій та врахування відповідних теоретичних контекстів і науково-теоретичної завантаженості пізнавального досвіду сільського розвитку.

Мета, завдання та методика досліджень

Метою дослідження є обґрунтування сутності і значення сільської економіки та уточнення детермінантів її розвитку як прерогативи відродження сільських територій. Об'єктом дослідження є процес формування теоретико-методичних засад сільської економіки в умовах процесів глобалізації та інтеграції в світовому економічному просторі. Основою дослідження є діалектичний та системний підходи до вивчення концепцій та поглядів науковців щодо соціально-економічних явищ та процесів, що відбуваються на сільських

територіях. Методологічною базою слугує кумулятивізм, що дозволив прослідкувати еволюцію сутності сільської економіки. У процесі дослідження використано такі наукові методи: абстрактно-логічний, зокрема прийоми індукції та дедукції, аналогії та співставлення, аналізу і синтезу, наукового абстрагування, експлікації понять для наукової інтерпретації змісту сільської економіки. Для наочного зображення результатів дослідження використано статистичні методи, зокрема графічний прийом. Логічним зверненням дослідження є застосування методу узагальнення для здійснення аргументованих висновків.

Результати досліджень

Сільська економіка розглядається як система галузей та соціально-економічних відносин, що складаються з приводу виробництва та споживання матеріальних благ і послуг на сільських територіях. Одночасно варто розуміти формування та співвідношення понять «сільська місцевість», «сільські території», «сільський розвиток» та «сільська економіка».

До сільської місцевості варто відносити райони з переважним розвитком сільського та лісового господарства, низькою концентрацією промислових та інших галузей, низькою чисельністю населення. Такі критерії лежать в основі визначення сільських районів у країнах-членах ЄС: Австрія, Франція, Португалія [8]. В США для визначення сільських територій (rural areas) використовується критерій чисельності населення. Демографічний підхід, що базується на критеріях чисельності та густоти населення, використовується в Канаді, Греції, Ірландії. В розвинутих країнах світу в якості більш детальної класифікації використовують також показники: структура економічної діяльності, віддаленість від міських центрів.

У Фінляндії в основу класифікації покладено економіко-географічний підхід, де розглядається не лише віддаленість від міста, але й рівень доходності таких територій (економічно інтегровані, проміжні та віддалені сільські райони). Відповідно до вищезгаданої класифікації: чим далі від міста, тим більша орієнтація економіки на сільське господарство та суміжні з ним галузі; нижчий рівень доходів; нижчий рівень розвитку інфраструктури; старіюче населення; невисокий рівень кваліфікації працівників.

Окрім зазначеної класифікації, Організація економічного співробітництва та розвитку (ОЕСР) виокремлює: переважно сільські регіони, де проживає більше 50 % сільського населення; значною мірою сільські райони, в яких мешкає від 15 до 50 % сільського населення; переважно міські регіони, в яких сконцентровано до 15 % сільського населення [9]. Демографічний підхід використовує Євростат та виділяє: щільно населені зони з кількістю населення не менше 50 тис. жителів та щільністю населення не менше 500 осіб на 1 км²; проміжні зони – з щільність не менше 100 осіб на км² із загальною чисельністю 50 тис. Всі інші території належать до малонаселених зон [10].

Можливий також статистичний підхід, що визначає індекс належності території до сільської (rurality index) та поєднує систему показників [11]. Це, зокрема таке: щільність населення та його міграція, відстань до міського центра, структура зайнятості, динаміка чисельності населення. Водночас, така методика не враховує специфіку сільської діяльності, тому не знайшла широкого застосування на практиці.

В цілому сільський район або сільська місцевість – це певна територія, що характеризується низькою щільністю населення, розосередженістю населених пунктів, відносною віддаленістю від великих міських центрів, невисокою концентрацією промислових об'єктів, залежністю господарської діяльності від

природно-кліматичних, біологічних та географічних факторів.

Сільські регіони охоплюють 52 % території ЄС, міські – лише 9,8 %. Сільська місцевість навіть у розвинутих країнах займає переважачу площу. Так, в США близько 80 % усіх земель займають сільські території, а сільське населення складає 20 %. В країнах-членах ЄС приблизно та ж статистика [12]. В Росії сільська територія становить 90 % [13]. Проте не варто виокремлювати сільські райони (території) лише за територіальним критерієм. Адже це система суспільних відносин, що визначається взаємодією економічних, екологічних, культурних, демографічних, географічних та інших факторів.

З економічної точки зору, сільські території не обмежуються виключним використанням земельних та лісових ресурсів, переважним розвитком сільського господарства та відносно низьким рівнем доходів населення. В залежності від рівня розвитку продуктивних сил сільська економіка може бути диверсифікованою, високоефективною, конкурентоспроможною. Так, у країнах-членах ЄС Європейський сільськогосподарський фонд розвитку сільських районів (European Agricultural Fund for Rural Development – EAFRD) розробляє систему програм, фінансування, моніторингу та аудиту, що направлені на досягнення головних векторів сільського розвитку (рис. 1).

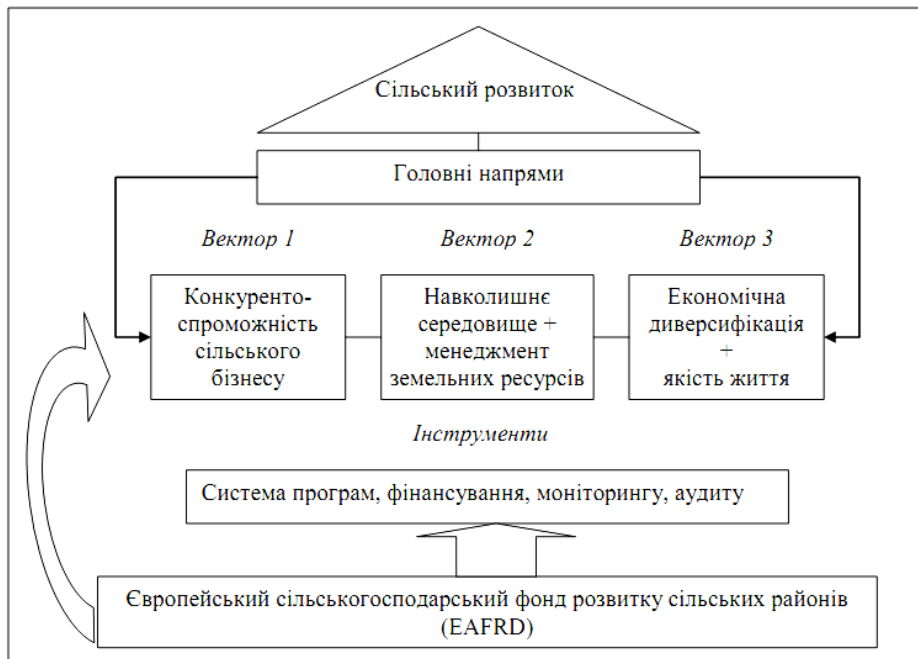


Рис. 1. Політика розвитку сільських територій ЄС

Джерело: побудовано авторами на основі [14].

Політика сільського розвитку ЄС допомагає в сільських районах вирішити широкий спектр економічних, екологічних та соціальних проблем 21-ого століття. Їх називають «другим стовпом» Спільної аграрної політики (CAP). Вона доповнює систему прямих виплат фермерам та заходів щодо управління сільськогосподарськими ринками (так званий «перший стовп»). Політика розвитку сільських територій має низку цілей з іншими європейськими структурними та інвестиційними фондами (ESIF) [15]. Фінансування здійснюється EAFRD на суму

150 млрд євро на період 2014–2020 рр., причому кожна країна ЄС отримує кошти на 7-річний період. У цьому періоді існує 118 різних програм розвитку сільської місцевості

(RDP) у 28 державах-членах, з 20-а окремими національними програмами та 8-а державами-членами, які обирають дві або більше (регіональні) програми.

Країни-члени та регіони складають свої програми розвитку сільських територій на основі їх потреб та розглядають щонайменше чотири із шести спільних пріоритетів ЄС (рис. 2).

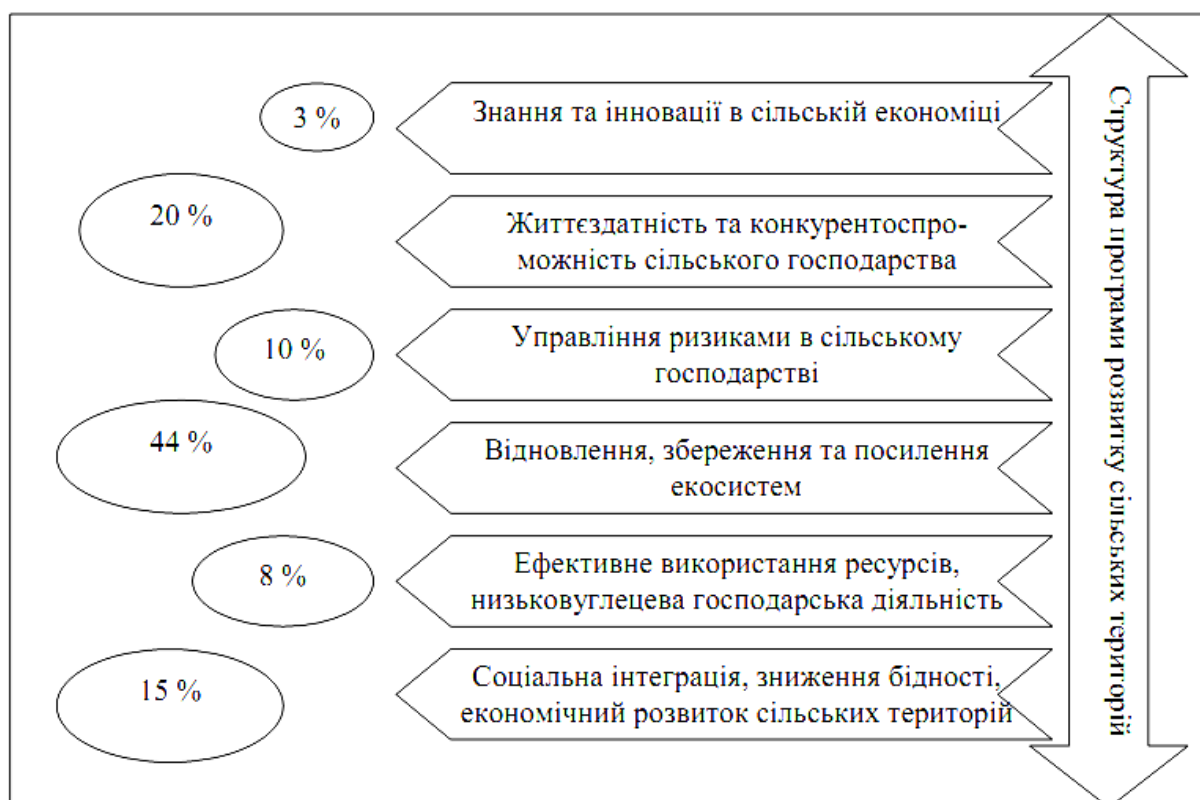


Рис. 2. Пріоритети та структура Програми розвитку сільських територій країн-членів ЄС
Джерело: побудовано авторами за даними [16].

Кожен з напрямів має свої пріоритети розвитку сільських територій, так звані «зони уваги». Наприклад, пріоритетність ефективності використання ресурсів включає в себе скорочення викидів парникових газів та аміаку від сільського господарства, сприяння зниженню та консервації вуглецю в сільському та лісовому господарстві.

У межах своїх програм розвитку, країни-члени або регіони встановлюють кількісні показники для цільових програм галузей. Потім визначають заходи досягнення цих цілей, і обсяг фінансування. У таблиці 1 наведено процес реалізації європейського фонду та освоєння фінансування обсягом 150 млрд євро для розвитку сільських територій.

Таблиця 1. Процес реалізації європейського сільськогосподарського фонду для розвитку сільських територій країн-членів ЄС, станом на грудень 2017 р.

Напрямок фінансування	Од. виміру	Заплановано	Реалізовано
Консультаційні послуги для фермерів	тис. од.	1402	42
Диверсифікація сільського господарства	од.	56914	575
Інвестиції в сільське господарство	тис. од.	332	36
Інвестиції в сільське господарство	млн євро	17039	580
Інвестиції в сільську економіку	млн євро	4761	63
Органічне землеробство	млн га	10	7
Енергоефективність	млн євро	2861	93
Відновлювана енергетика	млн євро	2663	59

Джерело: побудовано авторами за даними [17].

Серед пріоритетних напрямів передбачено інвестування в сільське господарство у розмірі 17039 млн євро, а також енергоефективність та відновлювану енергетику на суму 2861 та 2663 млн євро, відповідно. Наведені дані свідчать про досить низький рівень реалізації програм за три роки (станом на грудень 2017 р.).

Політика ЄС щодо розвитку сільських територій включає заходи, спрямовані на заохочення виробництва та використання відновлюваної енергії. Завдяки програмам розвитку сільських територій країни ЄС можуть здійснювати інвестиції у виробництво або

споживання відновлюваної енергії та підвищення енергоефективності.

Отже, відносно велика частина коштів EAFRD спрямована на заходи, пов'язані з сільськогосподарськими ланцюгами вартості. Водночас не менш важливими є цільові заходи, пов'язані з розвитком економічної діяльності поза межами сільського господарства, а також надання базових послуг.

На рисунку 3 наведено кількість суб'єктів господарювання на сільських територіях в країнах-членах ЄС, що не займаються сільськогосподарським виробництвом.

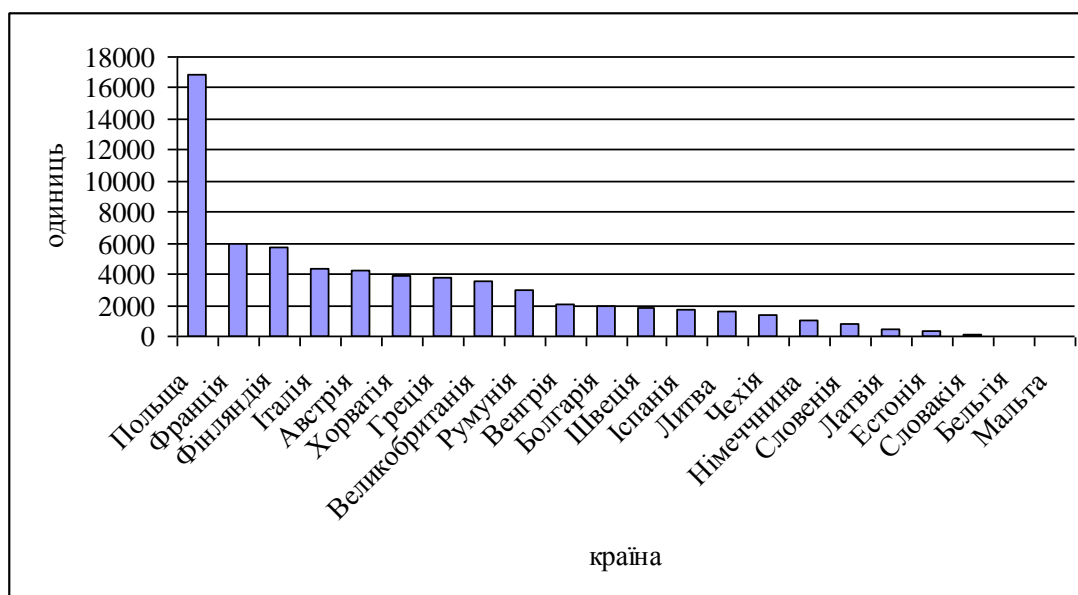


Рис. 3. Кількість холдингів, малих та середніх промислових підприємств, які підтримуються Програмою розвитку сільських територій ЄС для створення бізнесу в сільській місцевості у 2017 р.

Джерело: побудовано авторами за даними [16].

Відтак, економічні взаємовідносини на сільських територіях визначають співвідношення факторів виробництва, особливості їх розподілу, специфіку продуктивних сил тощо та

визначаються як сільська економіка. Вона поєднує сільськогосподарську та несільськогосподарську діяльність, економічне зростання та розвиток сільських територій, розмір та просторове розміщення суб'єктів сільського бізнесу, міжрегіональну торгівлю, землекористування, інфраструктуру. Сільська економіка має забезпечувати як ефективність господарської діяльності, так і екологічну рівновагу, оскільки тісно пов'язана з природними, біологічними та кліматичними ресурсами. Це особливо актуалізується в умовах вітчизняної сільської економіки, яка й досі функціонує переважно на основі використання природних ресурсів.

Не менш важливими залишаються географічні та демографічні фактори сільської економіки та сільського розвитку. Особливості географічного положення й досі визначають розвиток продуктивних сил та виробничих

відносин. Специфіка головних демографічних характеристик, таких як народжуваність, смертність, статево-вікова структура, старіння, міграція, досить сильно впливають на рівень розвитку сільської економіки.

Іншими детермінантами сільської економіки є соціальне та культурне середовище, що впливає на спосіб життя, цінності та орієнтації, умови проживання, поведінку сільських мешканців (рис. 4).

Сільська економіка характеризується динамічністю вищезазначених факторів у напрямку зростання рівня та якості життя сільського населення. Вона має сприяти зростанню рівня доходів, покращенню умов проживання, збереженню та примноженню культурних цінностей, національних традицій, зростанню економічної ефективності, забезпеченню сталого розвитку сільських територій тощо.

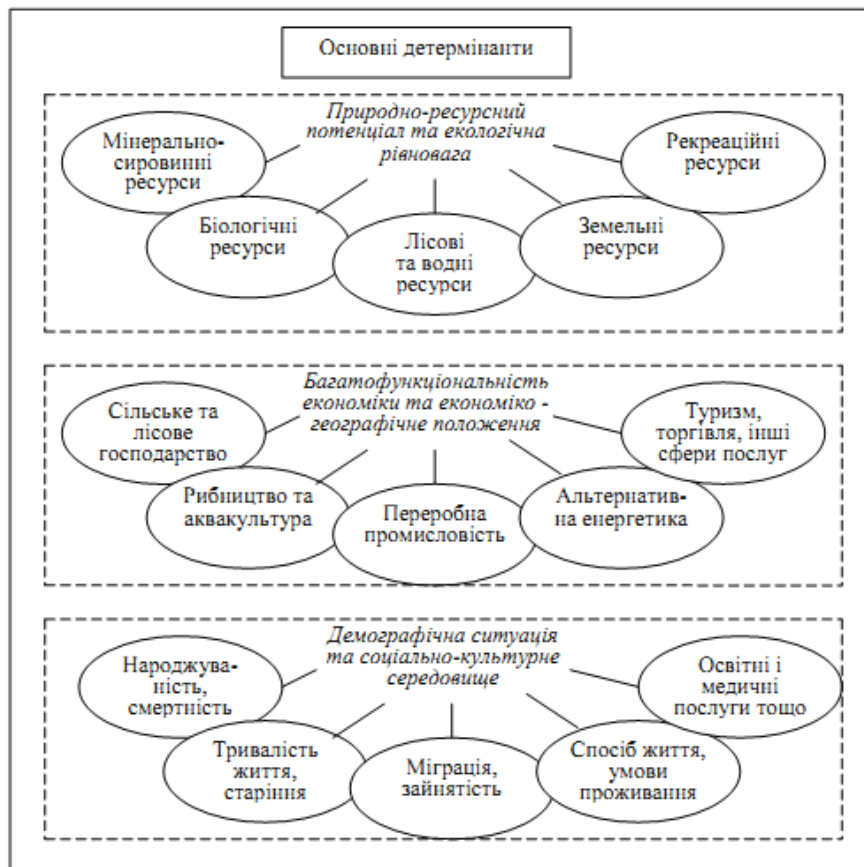


Рис. 4. Детермінанти розвитку сільської економіки

Джерело: власні дослідження.

Економіка сільських територій в Україні нині має загострений стан, що пов'язано з багатьма негативними факторами. З демографічної точки зору, гальмівними детермінантами є процеси депопуляції, старіння, зниження народжуваності, підвищення рівня смертності та знелюднення багатьох населених пунктів. Так, за даними Державної служби

статистики України, за останні 27 років чисельність населення зменшилась на 9,4 млн осіб, в т. ч. сільського – на 4 млн осіб, міського – на 5,4 млн осіб (рис. 5). Темп скорочення населення України становить 350 тис. осіб в рік, в т.ч. сільського населення 148 тис. осіб, міського – 202 тис. осіб.

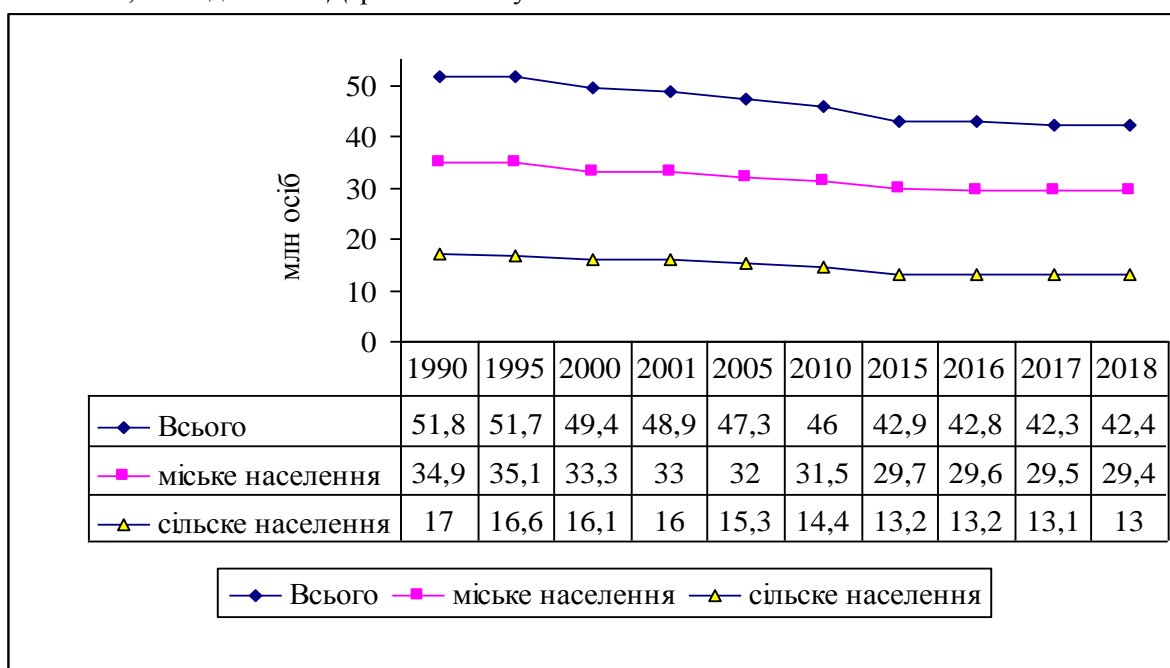


Рис. 5. Динаміка чисельності населення України у містах та сільській місцевості у 1990–2018 рр. (станом на 1 січня відповідного року), млн осіб.

Примітка: починаючи з 2015 р. дані наведені без урахування тимчасово окупованої території Автономної Республіки Крим і м. Севастополя.

Джерело: побудовано авторами за даними Державної служби статистики України [18].

За офіційними матеріалами веб-сайту Верховної Ради України за останні 27 років припинило своє існування 867 населених пунктів, у тому числі селищ міського типу 4,7 % та сільських населених пунктів 1,5 % (табл. 2).

Таблиця 2. Кількість адміністративно-територіальних одиниць в Україні (станом на 1 січня відповідного року)

Адміністративно-територіальна одиниця	Рік							2018 р. у % до 1990 р.
	1990	1995	2000	2005	2010	2015	2018	
Райони	479	489	490	490	490	490	490	102,3
Об'єднані територіальні громади	-	-	-	-	-	-	458	-
Міста	436	445	448	456	459	460	461	105,7
Селища міського типу	927	909	894	886	885	885	883	95,3
Сільські ради	8996	10097	10253	10281	10278	10279	...	-
Сільські населені пункти	28804	28864	28739	28585	28471	28388	28378	98,5

Джерело : побудовано автором на основі [19].

Спостерігається протилежна тенденція щодо кількості міст – збільшення на 25 одиниць, або 5,7 %. У 2017 р. внаслідок децентралізації з'явилося 458 об'єднаних територіальних громад. У другому півріччі 2018 р. їх кількість збільшилася до 698. Їх формування сприяє економічному розвитку сільських територій, створенню інфраструктури та доступу селян до високоякісних публічних послуг.

Об'єкти матеріального виробництва, а також сфера послуг не забезпечують достатнього рівня зайнятості сільського населення, що посилює проблему бідності та малозабезпеченості сільських сімей. Окрім того, головними джерелами доходів сільських домогосподарств залишаються заробітна плата та пенсія – 45,1 та 18,2 % відповідно у структурі загальних грошових доходів у середньому за місяць (табл. 3).

Таблиця 3. Джерела та структура грошових доходів міських та сільських домогосподарств України у III кварталі 2017 р. (у середньому за місяць у розрахунку на одне домогосподарство)

Джерело доходу	У міських поселеннях		У сільській місцевості	
	грн	%	грн	%
Оплата праці	4965,8	65,1	3336,8	45,1
Доходи від підприємницької діяльності та самозайнятості	442,9	5,8	295,25	4,0
Доходи від продажу сільськогосподарської продукції	63,78	0,8	894,97	12,1
Доходи від власності	45,85	0,6	847,27	11,5
Пенсії	1343,4	17,6	1348	18,2
Стипендії	25,8	0,3	15,36	0,2
Допомоги, пільги, субсидії	184,21	2,4	244,67	3,3
Грошова допомога від родичів та інших осіб	445,53	5,8	289,11	3,9
Інші	113,28	1,5	121,22	1,6
Всього загальних доходів	7630,5	100,0	7392,6	100,0

Джерело: побудовано автором за даними Державної служби статистики України [20].

Іншим суттєвим джерелам доходів сільських мешканців залишається дохід від продажу сільськогосподарської продукції – 12,1 % та дохід від власності – 11,5 %. Дохід від підприємницької діяльності становить 4,0 %, що свідчить про недостатність розвитку інших видів економічної діяльності. В цілому розмір доходу за місяць одного сільського і міського домогосподарства відрізняється на 237,9 грн і становить 7392,6 грн та 7630,5 грн, відповідно.

В соціально-культурному середовищі теж багато стримуючих факторів: бідні інфраструктура, закриваються школи та садочки, відсутні у багатьох населених пунктах заклади медичного обслуговування, такі як фельдшерсько-акушерські пункти, аптеки, що підвищує рівень захворюваності та смертності, знижує рівень здоров'я. Так, за даними вибіркового обстеження умов проживання населення України, що проводила Державна служба статистики України у жовтні 2017 р. 43 % хворих у сільській місцевості не отримали медичної допомоги. У 74 % таких випадків опитувані пояснили це високою вартістю послуг, у 26 % – відсутністю медичного спеціаліста потрібного профілю [21].

Екологічні проблеми пов'язані з навантаженням на навколишнє природне середовище об'єктами економічної діяльності (що знижує якість повітряного та водного басейнів), погіршенням якості ґрунтів, їх деградації, а також загрожує природному біорозмаїттю.

В Україні є традиційно аграрно-промислові регіони, які мають порівняльні конкурентні переваги у формуванні сільської економіки. Такі переваги формують сприятливі природно-кліматичні умови, високоякісні чорноземи, наявність допоміжних галузей (спеціалізоване машинобудування, інфраструктура тощо). Це наприклад Центральноукраїнський, Причорноморський, Придніпровський економічні регіони. Друга модель розвитку може бути притаманна для регіонів, що мають низький рівень розвитку сільського господарства, але, водночас, унікальні рекреаційні ресурси (Карпатський економічний регіон), поклади цінних корисних копалин (Столичний регіон – граніт, лабрадорит), культурні, історичні цінності (Північно-Західний) тощо. Отже, головною детермінантою, яка визначатиме модель розвитку сільської економіки, має бути пріоритетність формування високих конкурентних переваг, що дозволять досягти

економічного зростання території за рахунок нижчих порівняно з іншими територіями витрат виробництва або формування унікальної корисності у вигляді матеріальних та культурних (духовних) цінностей.

Практика сьогодення доводить, що чим більше диверсифікована сільська економіка, тим менше вона буде розглядатися через призму сільськогосподарського виробництва. Так, у Великобританії лише близько 15 % підприємницьких структур в сільській місцевості пов'язані з сільським і лісовим господарством. В Україні незалежно від структури сільської економіки можна виділити її характерні риси: економічна активність, головним чином, зосереджена навколо відносно дешевих природних ресурсів – це земельні та лісові ресурси (сільське, лісове господарство, мисливство, рибальство, видобувна промисловість); туризм пов'язаний з природним навколишнім середовищем (регіони Західної та Південної України), переважає малого підприємництва, пов'язаного, головним чином, із самозайнятістю, торгівлею.

В розвинутих країнах світу важливою детермінантою розвитку сільської економіки є міграція населення з міст у прилеглі сільські території, головним чином, заради більшого доступу до безпечних ресурсів навколишнього природного середовища, здорового способу життя. Їх високий рівень доходу дозволяє створювати сім'ям комфортні умови проживання (розвинене житлове будівництво) та забезпечити необхідною інфраструктурою (заклади освіти, медичного обслуговування, дозвілля). В результаті таких тенденцій сільське населення зростає. На противагу в Україні, як показали проведені дослідження, відбуваються абсолютно протилежні процеси, що не сприяють розвитку сільської економіки. За відсутності належних умов проживання та забезпечення достойного рівня доходів, працездатне населення разом з сім'ями мігрує до великих міст або виїжджає за кордон.

Висновки та перспективи подальших досліджень

Сільська економіка – це система галузей і видів діяльності, що включає в себе сільське, лісове, рибне господарства, добувну, переробну та інші галузі промисловості, сферу послуг, інфраструктуру, що функціонують у сільській місцевості. Існує зв'язок сільської економіки з аграрною, оскільки тривалий час остання переважає в структурі економічної діяльності сільських територій. Нині ж, внаслідок

диверсифікації, відбувається планомірний процес зменшення ролі аграрного сектора. Тому, не дивлячись на важливість збереження пріоритетності сільського, лісового, рибного господарства та аквакультури суттєвими джерелами економічного зростання та зайнятості можуть бути інші галузі та сфери діяльності. Прикладом є зелений туризм, альтернативна енергетика, торгівля тощо. В результаті «агроцентрична» теорія сільського розвитку правомірно може перейти в теорію «диверсифікованого зростання сільської економіки», що передбачає багатофункціональність різних сфер діяльності.

Головними детермінантами розвитку сільської економіки є природно-ресурсний потенціал, еколого-економічна рівновага, багатофункціональність економіки, економіко-географічне положення, демографічна ситуація та соціально-культурне середовище. Як показує європейський досвід, зростанню ефективності сільської економіки сприятимуть широкомасштабні програми фінансування та розвитку сільських територій, акцентуалізація на перевагах сільського життя, за умов відновлення виробничої, соціальної та ринкової інфраструктури, розвитку сільського бізнесу.

Побудова вискоелективної сільської економіки дозволить наступне: зменшити бідність в сільській місцевості; задовольнити основні потреби в товарах та послугах; залучити селян до продуктивної зайнятості; забезпечити соціальний захист вразливих верств сільського населення, зокрема людей похилого віку, людей з обмеженими можливостями та безробітних; нагромадити соціальний капітал та підвищити стійкість сільських громад; розширити доступ до кредитних та інших ресурсів для сільського господарства; підвищити ефективність управління ризиками, в умовах господарювання на сільських територіях, включаючи ціну, погоду, клімат, дефіцит води, деградацію земель, стихійні лиха, шляхом надання допомоги та сприяння розвитку ринків сільськогосподарського страхування.

Перспективами подальших досліджень є розробка механізму імплементації зарубіжного досвіду становлення та розвитку сільської економіки на теренах України.

References

1. European Commission (2013). Rural Development in the European Union. Statistical and Economic Information. Report 2013. Retrieved from

https://ec.europa.eu/agriculture/sites/agriculture/files/statistics/rural-development/2013/full-text_en.pdf

2. Ise, J. (1920). What is Rural Economics? *The Quarterly Journal of Economics*, 34 (2), 300–312. DOI: 10.2307/1882365. https://www.jstor.org/stable/1882365?seq=1#page_scan_tab_contents

3. Borodina, O. & Prokopa, I. (2009). Silskyi rozvytok v Ukraini: problemy stanovlennia [Rural Development in Ukraine: Problems of Formation]. *Ekonomika Ukrainy*, 5 (570), 59–67 [in Ukrainian].

4. Zinchuk, T. O. (2010). Transformatsiia ahrotsentryzmu v polityku silskoi ekonomiky v umovakh vyklykiv hlobalizatsii [Transformation of agrocentrism into the policy of rural economy in the context of the challenges of globalization]. *Visnyk Zhytomyrskoho natsionalnoho ahroekolohichnoho universytetu*, 2 (27), 3–12 [in Ukrainian].

5. Kyryziuk, S.V. (2015). Identyfikatsiia typiv silskoi ekonomiky: klasternyi analiz [Identification of types of rural economy: cluster analysis]. *Naukovyi visnyk Khersonskoho derzhavnogo universytetu*, 12 (2), 121–124 [in Ukrainian].

6. Khorunzhyi M. Y. (2010). Ekonomika sela v konteksti orhanizatsiino-ekonomichnykh transformatsii [Economy of the village in organizational and economic transformations context]. *Ekonomika APK*, 11 (193), 136–141 [in Ukrainian].

7. Iurchyshyn V. V. (2013). Suchasni ahrarni peretvorennia v Ukraini [Modern agrarian transformations in Ukraine]. Kyiv : NAN Ukrainy, DU «In-t ekonomiky ta prohnozuvannia NANU» [in Ukrainian].

8. OECD (1998). Agricultural Policy Reform and the rural Economy in OECD countries (pp. 22).

9. Regional, rural and urban development. OECD. Retrieved from <http://www.oecd.org/cfe/regional-policy/ruraldevelopment.htm>.

10. Statistics on rural areas in the EU. Retrieved from [eurostathttp://ec.europa.eu/eurostat/statistics-explained/index.php/Statistics_on_rural_areas_in_the_EU](http://ec.europa.eu/eurostat/statistics-explained/index.php/Statistics_on_rural_areas_in_the_EU)

11. Cloke P. J. (1977). An index of rurality for England and Wales. *Regional Studies*, 11 (1), 31–46. Retrieved from <https://www.tandfonline.com/doi/abs/10.1080/09595237700185041>

12. Facts and figures. Rural development in the European Union. European Commission. Retrieved from <https://ec.europa.eu/agriculture/events/2016/rural-development/fact-sheet.pdf>

13. Federalnaia sluzhba hosudarstvennoi statystyky (2016). Selskye terrytoryy Rossyiskoi Federatsyy v 2016 godu [Rural territories of the Russian Federation in 2016]. Retrieved from

http://www.gks.ru/free_doc/new_site/region_stat/sel-terr/sel-terr.html [in Russian].

14. European Agricultural Fund for Rural Development (EAFRD). What is Regional policy. European Commission. URL: http://ec.europa.eu/regional_policy/en/policy/what/glossary/e/european-agricultural-fund-for-rural-development

15. Rural development 2014-2020. European Commission. Retrieved from https://ec.europa.eu/agriculture/rural-development-2014-2020_en.

16. Facts and figures. Rural development in the European Union. European Commission. Retrieved from <https://ec.europa.eu/agriculture/events/2016/rural-development/fact-sheet.pdf>.

17. European structural and Investment funds. European Commission. Retrieved from <https://cohesiondata.ec.europa.eu/funds/eafrd>.

18. Derzhavnyi komitet statystyky Ukrainy (2018). Naseleennia [Population]. Retrieved from http://www.ukrstat.gov.ua/operativ/operativ2007/ds/nas_rik/nas_u/nas_rik_u.html [in Ukrainian].

19. Verkhovna Rada Ukrainy (2018). Kilnist administratyvno-terytorialnykh odynyts v Ukraini [Number of administrative-territorial units in Ukraine]. Retrieved from. <http://database.ukrcensus.gov.ua/> [in Ukrainian].

20. Derzhavna sluzhba statystyky Ukrainy (2018). Vytraty i resursy domohospodarstv u III kvartali 2017 roku. Statystychnyi biuletyn [Household expenditures and resources in the 3rd quarter of 2017. Statistical bulletin]. Kyiv. Retrieved from http://www.ukrstat.gov.ua/druk/publicat/kat_u/publdo mogosp_u.htm [in Ukrainian].

21. Derzhavnyi komitet statystyky Ukrainy (2018). Samootsinka naseleenniam stanu zdorovia ta rivnia dostupnosti okremykh vydiv medychnoi dopomohy u 2017 rotsi. Demohrafichna ta sotsialna statystyka. Dokhody ta umovy zhyttia [Self-assessment by the population of the health status and availability of certain types of medical care in 2017. Demographic and social statistics. Revenues and living conditions]. Retrieved from http://www.ukrstat.gov.ua/operativ/menu/menu_u/virdg.htm [in Ukrainian].

DETERMINANTS OF RURAL ECONOMICS DEVELOPMENT

N. Kravchuk, O. Kilnitska, V. Khodakivskyi

e-mail: faulbeere@ukr.net,

kilnytskaya.lena@gmail.com, xxxx-vova@mail.ru

Zhytomyr National Agroecological University,
Sary Boulevard, 7, Zhytomyr, 10008, Ukraine

The article touches upon the definitions of «rural territories», «rural areas», «rural development» and «rural economics». The foreign experience of the methodology of identification of rural areas is studied. An overview of the criteria for classification of rural areas is reviewed and their main approaches are identified, such as demographic, geographic, economic and geographical and statistical. The EU policy on rural development is considered and the main vectors of rural development in the member states are outlined, in particular competitiveness, the environment, land management, economic diversification and quality of life of the rural population. The determinants of rural economy development are identified. The main ones are: natural resource potential, ecological and economic equilibrium, multifunctionality of the economy, economic and geographical situation, demographic situation and socio and cultural development. It is established that rural economy should be diversified and multifunctional, increase resource efficiency, high employment rate and profitability of rural population, and comfortable living conditions, as it is closely connected with natural, biological and climatic resources. The main problems of the crisis situation of the rural economy in Ukraine are defined, such as: agrocentric model of rural development, low employment rate, high mortality rate and social infrastructure.

The authors identify the main advantages of the development of rural economy, the main of which are: satisfaction of needs of the rural population in goods and services, their involvement in productive employment, social protection of vulnerable groups of population, accumulation of social capital, increase of economic stability of rural communities, harmonization of ecological and economic development of the village, increase of economic activity efficiency, development of alternative business spheres.

Keywords: rural territories, rural development, rural economics, determinants.

ДЕТЕРМИНАТЫ РАЗВИТИЯ СЕЛЬСКОЙ ЭКОНОМИКИ

Н. И. Кравчук, Е. С. Кильницкая,
В. Н. Ходаковский

e-mail: faulbeere@ukr.net,

kilnytskaya.lena@gmail.com, xxxh-vova@mail.ru

Житомирский национальный

агроэкологический университет

бульвар Старый, 7, Житомир, 10008, Украина

Рассматриваются дефиниции понятий «сельская местность», «сельские территории»,

«сельское развитие» и «сельская экономика». Изучен зарубежный опыт методики идентификации сельских территорий. Осуществлен обзор критериев классификации сельских территорий и определены основные подходы: демографический, географический, экономико-географический и статистический. Рассмотрена политика ЕС по развитию сельских территорий и намечены главные векторы сельского развития стран-членов, в частности конкурентоспособность, окружающая среда, менеджмент земельных ресурсов, экономическая диверсификация и качество жизни сельского населения. Определены приоритеты, структура и процесс реализации программ развития сельских территорий ЕС. Идентифицированы детерминанты развития сельской экономики, главными из которых являются: природно-ресурсный потенциал, эколого-экономическое равновесие, многофункциональность экономики, экономико-географическое положение, демографическая ситуация и социально-культурное развитие. Установлено, что сельская экономика должна быть диверсифицированной и многофункциональной, обеспечивать рост эффективности использования ресурсного потенциала, высокий уровень занятости и доходности сельского населения, комфортные условия проживания, поскольку тесно связана с природными, биологическими и климатическими ресурсами. Определены главные проблемы кризисного состояния сельской экономики в Украине, такие как: агроцентрическая модель сельского развития, низкий уровень занятости, высокий уровень смертности, миграция, разрушенная социальная инфраструктура.

Определены основные преимущества развития сельской экономики, главными из которых являются: удовлетворение потребностей сельского населения в товарах и услугах, привлечение их к продуктивной занятости, обеспечение социальной защиты уязвимых слоев населения, накопления социального капитала, повышение экономической устойчивости сельских общин, гармонизация эколого-экономического развития сельских территорий, повышения эффективности хозяйственной деятельности, развитие альтернативных сфер бизнеса.

Ключевые слова: сельские территории, сельское развитие, сельская экономика, детерминанты.